

GRAND ANGLE

Magazine intercommunal du Pays de Pont-Château St-Gildas-des-Bois

Crossac Drefféac Guenrouët Missillac Pont-Château St-Gildas-des-Bois Ste-Anne-sur-Brivet Ste-Reine-de-Bretagne Séverac

Printemps 2022

n°35

CULTURE

Dossier

La culture sur le territoire

Budget

2022

Carnet de voyage

Une journée à Guenrouët

Évènement

Le festival des Rencontres Franco-Américaines



Edito

Chèr(e)s habitant(e)s du Pays de Pont-Château- Saint-Gildas-des-Bois,

Le printemps s'annonce bien ! Il a débuté avec le Tour de Bretagne cycliste, qui a fait étape deux jours sur notre territoire. Guenrouët et Missillac étaient villes départ, respectivement les 25 et 26 avril derniers, alors que Sainte-Reine-de-Bretagne a vécu l'effervescence de l'événement en accueillant l'arrivée du 25 avril. Profitez d'un retour en image du Tour de Bretagne en page 23 de ce magazine.

Parallèlement, d'autres évènements dont la Communauté de Communes est partenaire ont eu lieu. Pour rester du côté sportif, le challenge Tout à vélo, dont l'objectif est de parcourir le plus de kilomètres possible en équipe a débuté le 09 mai dernier et se terminera le 10 juin 2022. La Com. Com. a également soutenue les 24h00 de la biodiversité qui se sont déroulés le week-end du 14 mai. Organisés dans le cadre de l'Atlas de la Biodiversité, auquel Crossac, Missillac, Pontchâteau et Sainte-Reine-de-Bretagne participent, le Parc Naturel Régional de Brière, a souhaité mieux faire connaître nos espaces naturels et mettre en valeur la biodiversité locale.

Toujours dans cet esprit de convivialité et d'évènements, et afin de vous faire découvrir ou redécouvrir l'offre culturelle et les actions menées sur nos communes, un dossier vous est proposé au cœur de ce numéro. La culture, qui est une compétence partagée entre les mairies du territoire et la Communauté de Communes, nous unit, elle est un vecteur de cohésion sociale et dynamise le territoire. Rendez-vous donc un peu avant l'été avec le concert du Natah Big Band puis à la mi-août avec le Festival des Rencontres Franco-Américaines.

Vous l'aurez compris, la saison estivale se profile et avec elle l'adaptation de certains services. C'est le

cas notamment du réseau intercommunal des bibliothèques et de la piscine communautaire de La Hirtais, qui vont adapter leurs horaires d'été à partir du mois de juillet. Vous pourrez les consulter en page 05 de ce magazine.

Côté travaux, la réhabilitation du multi-accueil et du RPE (Relais Petite Enfance) de Saint-Gildas-des-Bois sont actuellement à l'étude. Ces deux services devront ainsi être relocalisés temporairement pendant la phase des travaux, deux hypothèses sont actuellement à l'étude. La piscine communautaire de Guenrouët entre dans la phase finale de construction, elle devrait pouvoir vous rafraîchir dès l'été 2023 ! Les projets liés au programme Petites Villes de Demain (PVD) avancent également avec un travail réalisé sur l'amélioration des logements ou encore le développement des mobilités douces ou bien l'aménagement urbain. Ces infos et bien d'autres, sont exposées dans la rubrique « Actus » de ce numéro.

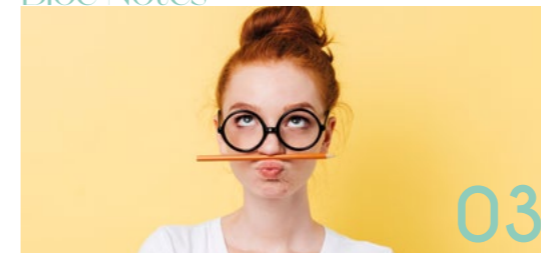
Bref, vous l'aurez compris, après plusieurs mois de contraintes liées au contexte sanitaire, nos neuf communes ont repris pleinement vie ! Je vous souhaite donc un printemps et une saison estivale hauts en couleurs tant au niveau culturel, que touristique, n'oubliez pas de profiter d'une escale à Guenrouët pendant vos vacances grâce au carnet de voyage proposé par l'Office de Tourisme en page 14 de ce magazine. Flânez au bord de l'eau, profitez des terrasses de nos commerçants, applaudissez les spectacles et concerts organisés sur nos communes, encouragez les évènements sportifs organisés par nos associations et surtout profitez de l'été !

Excellentes vacances

Jean-Louis MOGAN
Président de la Communauté de Communes du Pays de Pont-Château Saint-Gildas-des-Bois.

Sommaire

Bloc Notes



Budget



Actus



Rentrée 2022, c'est déjà l'heure des inscriptions !



Carnet de Voyage : Guenrouët



Dossier La Culture sur le territoire



Rendez-vous



Évènement



On y était !



Grand Angle - Magazine intercommunal du Pays de Pont-Château Saint-Gildas-des-Bois n°35 - Mai / juin 2022.

Publication : Directeur de la publication : Jean-Louis MOGAN, Président • **Rédaction :** Anaïs HAMON & Léa GUIHÉNEUF • **Conception graphique :** Anaïs HAMON & Léa GUIHÉNEUF **Tirage :** 18 090 exemplaires • **Crédits photos :** Communauté de Communes du Pays de Pont-Château - Saint-Gildas-des-Bois, Mairie de Guenrouët, Mairie de Missillac, Mairie de St-Gildas-des-Bois, Office de Tourisme entre Brière & Canal, Carré d'Argent, Département de Loire-Atlantique, Région Pays de La Loire, Tour de Bretagne Gurvan SEVENO, Tour de Bretagne Sébastien DELAUNAY, France Rénov, Soliha, C.A.U.E, Ouest Go, Espace France Services, Maisons Sport Santé, L'ours en Plus, Festival des RFA, Idéfix®, 2022 Les Éditions Albert René, Goscinnny-Uderzo, Jacky GAUTIER, Rémi VALAIS Production, Typhaine GUIHO, Marie CADIO, Karine EVAÏN, Steven GUILLET, Eric LEGRET, Anaïs HAMON, Léa GUIHÉNEUF, Stocklib, Pixabay, Adobe Stock, Freepik.com et Fotolia • **Dépôt légal :** ISSN 2823-1074 • **Distribution :** Andégave communication.

Impression : Rim imprimerie - Imprimé sur du papier issu de forêts gérées durablement avec des encres végétales.

Bloc notes

PLATEFORME DÉCHETS VERTS

Suite à un incendie en novembre 2021 et à une combustion lente jusqu'à la mi-février 2022, notre Communauté de Communes et celle d'Estuaire & Sillon, en concertation avec les services de l'État, avaient été contraintes de fermer l'accès à la plateforme de déchets verts.
La plateforme a pu rouvrir le lundi 28 février dernier aux horaires habituels :

www.cc-paysdepontchateau.fr

JARDINEZ MALIN !

Le SMCNA (Syndicat Mixte Centre Nord Atlantique) et les communautés de communes membres proposent aux habitants de son territoire qui en font la demande, un bon de réduction de 50% sur la location d'un broyeur. Vous avez également la possibilité d'obtenir jusqu'à 30 euros de réduction sur l'achat de kit mulching, tout cela auprès des entreprises conventionnées.

Louer un broyeur !

Le broyage est une solution écologique et économique qui vous permet d'obtenir du broyat, ce dernier peut être utilisé dans votre jardin en paillage ou en complément de vos déchets de cuisine dans le composteur.

Passez au mulching !

Le mulching est une technique qui vise à tondre la pelouse en la laissant sur place. Elle va ainsi se dégrader rapidement pour enrichir le sol sans pour autant l'étouffer. Une solution pour faire moins de trajets en déchetterie, fertiliser le sol et limiter la sécheresse.

Plus d'informations sur www.cc-paysdepontchateau.fr

COLLECTES DE PNEUS

La collectivité organise, en collaboration avec le SMCNA (Syndicat Mixte Centre Nord Atlantique), des campagnes de collecte de vieux pneumatiques !

→ La prochaine collecte de pneus est programmée le **samedi 04 juin 2022**, de 09h00 à 12h00 puis de 14h00 à 17h30 aux déchetteries de Pont-Château et Saint-Gildas-des-Bois.

COLLECTE DES DÉCHETS AMIANTÉS

Des collectes de déchets amiantés, réservés aux particuliers du territoire, ont lieu tous les mois en déchetterie de Pontchâteau ou de Saint-Gildas-des-Bois. Vous pouvez y déposer vos déchets emballés hermétiquement dans la limite de 2m³ par foyer et par an.

Les prochaines dates des collectes :

- du 23 au 29 mai 2022 – Déchetterie de Pontchâteau ;
- du 27 juin au 3 juillet 2022 – Déchetterie de St-Gildas-des-Bois ;
- du 1^{er} au 7 août 2022 – Déchetterie de Pontchâteau ;
- du 5 au 11 septembre 2022 – Déchetterie de St-Gildas des Bois .

>> Tous les détails sur les collectes spécifiques : www.cc-paysdepontchateau.fr

Une alternative responsable pour vos masques chirurgicaux usagés !

Des bacs de récupération en carton sont à votre disposition dans diverses structures intercommunales (Com Com de Pontchâteau et St-Gildas-des-Bois, Piscine de La Hirtais, les huit bibliothèques, la médiathèque de Pontchâteau, l'École de Musique Intercommunale, les multi-accueil (Missillac, Saint-Gildas-des-Bois, Pontchâteau), les 9 espaces jeunes).

Une fois plein, les bacs sont récupérés par notre prestataire, les masques sont alors décontaminés ce qui permet ensuite un recyclage de ces derniers !



La Com'Com' vous répond !

Les nouvelles consignes de tri des déchets sont-elles efficaces ?

Depuis début 2021 et la mise en place des nouvelles consignes de tri (dont la mise en place des bacs jaunes), les nouveaux gestes ont permis de diminuer de 10% les ordures ménagères déposés dans les bacs noirs, c'est autant d'enfouissement évité. D'autre part, les emballages déposés dans les bacs jaunes ont augmenté de 50%, ce qui montre un meilleur tri de la part des usagers.

Fini les doutes sur le tri !

- Recyclez vos emballages ? >> Je le trie dans mon bac jaune
- Inutile de les rincer >> il suffit qu'ils soient vides
- Je les dépose dans mon bac jaune sans les imbriquer >> ils seront mieux triés !

Trions pour moins enfouir et encore mieux : le meilleur déchet est celui que l'on n'aura pas produit ! Plus d'infos >> <https://www.cc-paysdepontchateau.fr/dans-mon-bac-jaune-il-y-a/>

Horaires d'été



PISCINE DE LA HIRTAIS

RATTRAPAGE DES COURS DE NATATION

Rattrapage des cours du lundi 07, mardi 08 et mercredi 09 mars 2022 aux dates suivantes :

- Lundi 23 mai 2022
- Mardi 24 mai 2022
- Mercredi 25 mai 2022

FLASH INFO

À l'occasion du pont de l'Ascension, la Piscine vous propose une **ouverture exceptionnelle le vendredi 28 mai de 10h00 à 13h30 avec Jardin aquatique dans le bassin ludique !** Pour le reste de la semaine, les horaires restent inchangés.

HORAIRES D'ÉTÉ DE LA PISCINE JUILLET/AOÛT 2022

Du samedi 09 juillet au dimanche 28 août
Lundi : 12h>13h30 puis 14h>17h puis 18h> 20h
Mardi : 10h>12h puis 14h>17h puis 18h>20h
Mercredi : 10h>12h puis 14h/17h puis 18h>22h
Jeudi et vendredi : 10h>12h puis 14h>17h puis 18h>20h
Samedi : 10h>12h puis 14h>17h
Dimanche : 10h>13h

DATES DE L'ARRÊT TECHNIQUE D'ÉTÉ

Du lundi 29 août au dimanche 11 septembre 2022 inclus

INFOS NATATION

Club Pontchâteau Natation

Malgré deux années difficiles pour le club Pontchâteau Natation, les résultats sont au rendez-vous !

Deux nageurs qualifiés en inter région : GUILLEMOT Lissandre et GUILLOUZOUIC Tymenn et trois nageurs en région : HAMON Eloïse, BACHI Candice et CLOUET Chloé.

>> Retrouvez les infos pour les inscriptions aux cours de natation en page 13 de ce magazine



Bibliothèque de Ste-Anne sur Brivet

RÉSEAU DES BIBLIOTHÈQUES

Pendant les vacances d'été, les bibliothèques adaptent leurs horaires !

Du 18 juillet au 27 août, trois bibliothèques resteront ouvertes du lundi au samedi :

Missillac, Pont-Château et Saint-Gildas-des-Bois.

Les usagers du territoire peuvent se rendre dans la bibliothèque de leur choix quelque soit leur commune de résidence. Tous les documents peuvent aussi être rendus dans n'importe quelle bibliothèque quelque soit le lieu de retrait.

Retrouvez le détail des horaires d'ouverture sur le site internet des bibliothèques : reseaubiblio.cc-paysdepontchateau.fr

À noter

Durant cette période, la durée de prêt passe à **6 semaines**.

LE SAVIEZ-VOUS ?



handicap.loire-atlantique.fr

La maison départementale des personnes en situation de handicap est équipée d'un service de traduction / transcription simultanée pour personnes sourdes et malentendantes. Une application pour améliorer l'accueil et faciliter les échanges entre personnes accueillies et personnel accueillant. La personne sourde ou malentendante peut contacter la MDPH en utilisant l'application « Accéo ».

www.handicap.loire-atlantique.fr



BUDGET PRÉVISIONNEL 2022

Le budget primitif intercommunal a été voté lors du conseil communautaire du 07/04/2022

LE BUDGET EN 3 ÉTAPES

Le budget est géré en trois étapes. Celles-ci sont obligatoirement votées par les membres du Conseil communautaire. Une séance est spécialement dédiée au budget primitif.



Le compte-rendu du Conseil Communautaire dédiée au budget 2022 est disponible en téléchargement sur le site internet de la Communauté de communes www.cc-paysdepontchateau.fr, dans la rubrique Les Publications > Comptes-rendus des conseils communautaires.

BUDGET GÉNÉRAL PRIMITIF 2022

Investissement
13 223 369,35 €

Cela concerne les dépenses ayant pour objectif de valoriser le patrimoine intercommunal : Acquisitions de nouveaux équipements, constructions nouvelles, réhabilitation de biens existants... Les investissements comprennent également le **remboursement de la dette**. Les investissements sont principalement financés par **des emprunts, des subventions de l'État et de l'autofinancement**.

Dette : Annuité : 21,89 € / hab.- En cours : 285,99 € / hab.



Fonctionnement
15 812 848,00 €

Il s'agit des dépenses courantes et récurrentes nécessaires au bon fonctionnement des services intercommunaux. Ces dépenses sont principalement financées par les recettes fiscales, les dotations et les participations de l'État, ainsi que les recettes d'exploitation des services.

LES PRINCIPALES RECETTES (prévisionnel)

Les recettes permettent de financer la valorisation du patrimoine intercommunal et le fonctionnement de tous les services intercommunaux.

TAXE DE SÉJOUR <i>taxe dédiée aux actions de développement touristique - non supportée par les habitants</i>	62 000 €
TAXE GEMAPI <i>taxe dédiée aux actions de gestion des milieux aquatiques et des inondations</i>	262 551 €
COTISATION FONCIÈRE DES ENTREPRISES (CFE)	1 537 274 € / Taux : 26,45%
TAXE FONCIÈRE SUR LES PROPRIÉTÉS BÂTIES (TFB)	850 673 € / Taux : 3,03%
TAXE SUR LE FONCIER NON-BÂTI (TFNB)	31 891 € / Taux : 2,64%
IMPOSITION FORFAITAIRE SUR LES ENTREPRISES DE RÉSEAUX (IFER)	340 089 €
TAXE SUR LES SURFACES COMMERCIALES (TASCOM)	496 644 €
COTISATION SUR LA VALEUR AJOUTÉE (CVAE)	1 074 840 €
FRACTION DE TVA <i>(en remplacement de la Taxe d'habitation)</i>	2 870 599 €
COMPENSATION TAXE D'HABITATION DES RÉSIDENCES SECONDAIRES	172 429 €
COMPENSATION CFE ET TFB DES ÉTABLISSEMENTS INDUSTRIELS	697 774 €
DOTATIONS DE L'ÉTAT <i>(prévisionnel)</i>	1 297 000 €
FONDS NATIONAL DE GARANTIE INDIVIDUEL DES RESSOURCES (FNGIR)	218 969 €
DOTATION DE COMPENSATION DE LA RÉFORME DE LA TAXE PROFESSIONNELLE (DCRTP)	105 234 €
FONDS DE PÉRÉQUATION INTERCOMMUNAL ET COMMUNAL (FPIC)	413 754 €
RECETTES D'EXPLOITATION DES SERVICES	594 800 €
PARTICIPATIONS DIVERSES <i>(région, département, autres organismes)</i>	2 229 552 €
SUBVENTIONS DE L'ÉTAT (DETR)	39 700 €
REFACTURATION FRAIS DE PERSONNEL AUX BUDGETS ANNEXES	1 535 000 €
ATTRIBUTION DE COMPENSATION	160 137 €
REVENUS DES LOCATIONS	292 500 €
AUTRES RECETTES	529 438 €

TOTAL
15 812 848 €



LES GRANDS PROJETS D'INVESTISSEMENT 2022

TOTAL
12 195 061,35 €

2 900 000 €
CONSTRUCTION NOUVELLE PISCINE DE PLEIN AIR À GUENROUËT
626 000 €
RÉNOVATION PISCINE DE LA HIRTAIS

166 475 €
DÉVELOPPEMENT DES CIRCUITS PEDESTRES ET CYCLABLES

1 095 000 €
RENOVATION BATIMENTS ET LOGEMENTS GENDARMERIES

475 336,35 €
ACQUISITIONS, MATÉRIEL MOBILIER ET DIVERS

108 000 €
RÉHABILITATION ÉCOLE DE MUSIQUE INTERCOMMUNALE

895 000 €
RÉHABILITATION-EXTENSION MULTI-ACCUEIL DE ST-GILDAS-DES-BOIS
3 765 000 €
CONSTRUCTION NOUVEAU MULTI-ACCUEIL DE PONTCHÂTEAU

280 000 €
RÉHABILITATION PÔLE ADMINISTRATIF DE ST-GILDAS-DES-BOIS

1 558 750 €
FONDS DE CONCOURS AUX COMMUNES ET AUTRES ORGANISMES

324 500 €
DIVERS TRAVAUX BÂTIMENTS

COÛTS PRÉVISIONNEL DE VOS SERVICES EN 2022

CHARGES GÉNÉRALES
5 061 075 €

Frais de fonctionnement de la structure: Frais de personnel administratif, élus locaux, charges à caractère général, subventions et autres charges de gestion courante.

TRANSITIONS ÉCOLOGIQUES & ENVIRONNEMENT
662 281 €

- Gestion des Milieux Aquatiques et Prévention des Inondations
- Participations aux Syndicat Bassin Versant du Brivet, Syndicat Versant de l'Isac, Syndicat Cher Don Isac, EPTB Vilaine, Parc de Brière
- Mise en place du Plan Climat Air Énergie Territorial (PCAET)

PETITE-ENFANCE & JEUNESSE-PRÉVENTION
1 908 070 €

- Service petite-enfance (Relais Petite Enfance, 3 multi-accueils)
- Service Jeunesse-Prévention (9 Espaces Jeunes)

LES RECETTES DES BUDGETS RATTACHÉS

Certains services sont financés uniquement par leurs propres recettes d'exploitation et non pas par le budget général. Il s'agit des budgets dits «rattachés». C'est le cas des services assainissement (SPANC et assainissement Collectif) et déchets-valorisation-prévention. Cela signifie

Zoom sur le service déchet : à quoi sert la redevance sur les ordures ménagères et assimilés ?

La redevance déchets sert à financer le fonctionnement du service déchet-valorisation-prévention. Cela concerne la gestion :

- des ordures ménagères et les bacs jaunes,
- des Points d'Apport Volontaire pour le verre et le papier,
- des déchèteries (sans limite du nombre de passage).



ASSAINISSEMENT
SPANC
351 432,73 €
COLLECTIF
1 941 459 €

AMÉNAGEMENT DU TERRITOIRE - HABITAT - URBANISME
992 223 €

- Instruction des Autorisations du Droit des SOLS (service mutualisé avec les communes)
 - Projet de territoire
- Plan Local de l'Habitat • Opération programmée d'amélioration de l'habitat
 - Schéma de mobilité
 - Plan alimentaire territorial
 - Outil SIG mutualisé

PISCINES, SPORT-SANTÉ & CONTRAT LOCAL DE SANTÉ
959 997 €

- Gestion de la Piscine de la Hirtais
- Mise en œuvre de la démarche Sport-Santé
- Mise en œuvre du dispositif Contrat Local de Santé

CULTURE
1 316 875 €

- École de Musique Intercommunale
- Partenariat avec l'Escale Musicale, le Festival RFA, Musique et Danse 44
- Réseau des bibliothèques
- Mise en œuvre du Projet Culturel de Territoire (PCT)

DÉVELOPPEMENT ÉCONOMIQUE, TOURISME & EMPLOI
1 035 825,90 €

- Gestion des zones d'activités
- Animation économique • Bâtiments industriels
- Promotion de l'activité économique du territoire
 - Animation programme LEADER
 - Service Emploi
- Actions de développement touristique
- Soutien financier à l'Office du Tourisme
- Partenariats et actions diverses Tourisme

TRANSPORTS
330 963 €

- Transport quotidien de 4000 élèves
- Transport à la demande (TAD)

Budgets rattachés : services financés uniquement par leurs propres recettes. Coûts supportés uniquement par les usagers de ces services et non par le contribuable en général.

que les dépenses pour leur fonctionnement respectif doivent être égales aux recettes issues du service rendu, pour que leur budget soit équilibré. À noter: les coûts de ces services ne s'appliquent qu'aux usagers et non au contribuable en général.

À cela s'ajoute la **taxe de l'État sur les déchets polluants**, qui augmente régulièrement. La redevance sert ainsi à financer la **collecte** des déchets, mais aussi leur **traitement et leur valorisation**. Ces différentes étapes **constituent des investissements importants pour la collectivité** (main d'œuvre, infrastructures, logistique...).

Ingénierie financière

Programme LEADER : l'Europe peut financer votre projet

Pour soutenir le développement des territoires ruraux, l'Union européenne subventionne, via le programme LEADER du Groupe d'Action Local du Pays de Pont-Château - Saint-Gildas-des-Bois, des projets dans les domaines de l'environnement, de la transition énergétique, des mobilités, de l'accès aux services et de l'attractivité économique.

Vous êtes une association ou une entreprise ? Vous avez une idée, un projet ? Vous êtes peut-être éligible à une aide financière européenne. Contactez l'équipe LEADER à la Communauté de Communes pour obtenir des renseignements et bénéficier d'un accompagnement dans le montage de votre dossier de subvention.

Contacts Dorian AUDDO / Anne STERVINO // 02 40 01 51 19 ou contractualisation@cc-paysdepontchateau.fr
Plus d'infos : www.cc-paysdepontchateau.fr, rubrique Aménagement du territoire > Accompagnement de projets.



Petites Villes de Demain

Missillac, Pont-Château, Saint-Gildas-des-Bois : métamorphose en vue !

Le programme national Petites Villes de Demain, permet à Missillac, Pont-Château et Saint-Gildas-des-Bois de bénéficier d'aides techniques et financières pour renforcer leur dynamisme. Actuellement, les trois communes peaufinent leurs projets et leur périmètre d'intervention. Pour fin 2022, elles devront proposer un plan d'actions sur cinq ans. « Nous travaillerons l'amélioration et la diversification des logements, l'aménagement urbain, le développement des mobilités douces ou encore le renforcement de l'accès à la culture » explique Morgane MAGUER, chargée du projet Petites Villes de Demain.

Certaines actions sont d'ores et déjà lancées, c'est le cas côté commerce, avec l'arrivée de Clémence COUGOULIC, manager de commerce. « Mon rôle est de renforcer l'attractivité commerciale des centres-villes, en confortant les commerçants existants, en facilitant l'installation de nouveaux commerces et en développant l'animation du centre-ville ».

« Petites Villes de Demain, c'est travailler de manière concertée et coordonnée l'ensemble des thématiques qui concourent au dynamisme de notre territoire, au bénéfice de notre cadre de vie et du bien-vivre ensemble. Nos trois communes labellisées doivent ainsi être des locomotives pour l'ensemble de la Communauté de Communes » conclut Jean-Louis MOGAN, président de la Communauté de Communes.

Morgane MAGUER et Clémence COUGOULIC



Habitat



France Rénov' : mieux rénover mon habitat

Depuis le 01^{er} janvier 2022, le service public **France Rénov'** a pour objectif de donner un égal accès à l'information et d'orienter les projets de rénovation. Les Espaces Conseil France Rénov' du Maine-et-Loire, de Nantes et de Saint-Nazaire sont portés par ALISÉE (Association Ligérienne d'Information et de Sensibilisation à l'Énergie et à l'Environnement). Par téléphone et sur rendez-vous, leurs conseillers accompagnent les particuliers dans leur projet de construction, de rénovation ou d'amélioration de l'habitat.

Contact Espace conseil France Rénov' Loire-Atlantique :
02 40 08 03 30

SOLIHA, l'interlocuteur des rénovations à revenus modestes



Pour les propriétaires occupants qui ont des revenus modestes ou pour les propriétaires bailleurs sous réserve d'un loyer modéré conventionné, ce sont les conseillers de l'agence SOLIHA qui vous accompagnent pour le montage technique, administratif et financier du projet. Dans ce cadre, la Communauté de Communes renouvelle son soutien aux propriétaires pour leurs travaux de rénovation énergétique ou pour l'adaptation de leur logement à la perte d'autonomie.

Un conseiller SOLIHA vous accueille deux demi-journées par mois au sein des locaux de la Com Com.
Infos et contact : www.cc-paysdepontchateau.fr



Un conseil gratuit avec un architecte

Une construction, une réhabilitation ou une extension sont autant d'interventions architecturales qui doivent être de qualité et respectueuses de leur environnement.



C'est pourquoi la Communauté de Communes propose auprès des particuliers, futurs habitants sur le territoire, porteurs d'un projet de construction (dès les premiers plans) de bénéficier d'un conseil d'un architecte du CAUE, gratuitement sur rendez-vous. **Permanences :** 1^{er} mardi du mois, à partir de juin. **Contact :** www.cc-paysdepontchateau.fr - **Plus d'infos :** www.caue44.com

Petite Enfance



Le RAM devient RPE !

Suite à une directive gouvernementale (ordonnance de mai 2021), les Relais Assistants Maternel (RAM) deviennent des Relais Petite Enfance (RPE). Cette nouvelle dénomination doit permettre à cette structure dédiée à la petite enfance d'être mieux identifiée par le public.

Au-delà du changement de nom, le Relais aura pour vocation de participer à l'observation des conditions locales d'accueil du jeune enfant. Il contribuera à renseigner les parents sur l'offre et la demande du territoire. Toutefois, l'organisation du service ne change pas : les actions menées par les animateurs des RPE auprès des assistants maternels et des parents se poursuivent.



Relais Petite Enfance, une reprise des activités attendue !

Le RPE a repris ses activités auprès des assistant.e.s maternel.le.s et des enfants accueillis, depuis septembre 2021, et propose :

- des temps collectifs : arts plastiques, sophrologie, piscine...
- des temps forts : sorties, carnaval, parc animalier prévu en 2022...
- des actions d'accompagnement à la professionnalisation (webinaire sur la nouvelle convention collective et prochainement une conférence sur les troubles musculo squelettiques)
- la formation continue
- des temps d'analyse de la pratique animé par une psychologue.

Relocalisation du multi-accueil et du RPE de Saint-Gildas-des-Bois

Le multi-accueil et le Relais Petite Enfance de Saint-Gildas-des-Bois, ouverts en 2003 vont faire peau neuve. Effectivement, afin de pouvoir fournir aux enfants accueillis au sein du multi-accueil, la prestation des repas et pour répondre aux dernières exigences en ce qui concerne les nouvelles normes thermiques, acoustiques(...), une réhabilitation est envisagée à l'horizon 2023. Celle-ci permettra par ailleurs, une meilleure répartition des espaces pour permettre à tous de s'y retrouver : parents, enfants, assistants maternels...

Pendant toute la phase des travaux, l'accueil des enfants va être maintenu et actuellement, deux hypothèses sont à l'étude sur la relocalisation temporaire du multi-accueil. Nous vous tiendrons informés de l'évolution de ce projet.

Le bureau du Relais Petite Enfance sera quant à lui déplacé au sein du bâtiment administratif de la Communauté de Communes au 17, rue des Forges de Saint-Gildas-des-Bois.



Infos

Plus d'infos sur les RPE et les multi-accueils sur le site de la Com Com : www.cc-paysdepontchateau.fr

Transports

Suite à la hausse des carburants, pensez **Covoiturage** !!!



Ouestgo.fr est un service de covoiturage auquel adhère la Communauté de Communes pour répondre à des enjeux de mobilité durable. Ouestgo.fr s'adresse aux automobilistes et aux personnes sans voiture, pour leurs déplacements du quotidien ou exceptionnels. Pour y accéder, créez un compte sur Ouestgo.fr et déposez vos annonces !

Renseignements auprès du service Transports : 02 40 88 25 27

Espace France Services

L'Espace France Services, c'est quoi ?

Ce service est accessible à tous et gratuit. Selon la demande, vous pouvez être accompagné.e par les agents sur le flux ou bien sur rendez-vous. Emploi, formation, famille, logement, santé, social, retraite, citoyenneté, impôts, justice... avec les Espaces France Services, il est possible d'être aidé pour effectuer toutes les démarches en lien avec les services publics dans un même lieu. Au total, neuf administrations principales sont partenaires des Espaces France Services : Pôle Emploi, la CAF de Loire-Atlantique, l'Assurance maladie, la MSA, la Carsat, l'Assurance Retraite, la Direction Générale des Finances publiques, le Ministère de l'Intérieur ou encore le Ministère de la Justice.

L'Espace France Services, c'est aussi ...

Des permanences de nos partenaires dans nos Espaces France Services à Pontchâteau et à Saint-Gildas-des-Bois :

- Permanences du Service Social de la Caisse d'Assurance Retraite et Santé au Travail (Carsat), 2 jours par semaine sur RDV.
- Permanences du Centre des Impôts des particuliers de Saint-Nazaire : 3 demi-journées en présentiel et 4 demi-journées en visioconférence individuelle (pendant la période de déclaration fiscale entre avril et mai) et 3 demi-journées à la réception de l'avis d'imposition (entre septembre et octobre).

Mise à disposition d'un espace visioconférence individuel (sur les deux sites).

32 ateliers informatique autour de différents thèmes, les mardis après-midi (96 participants en 2021).

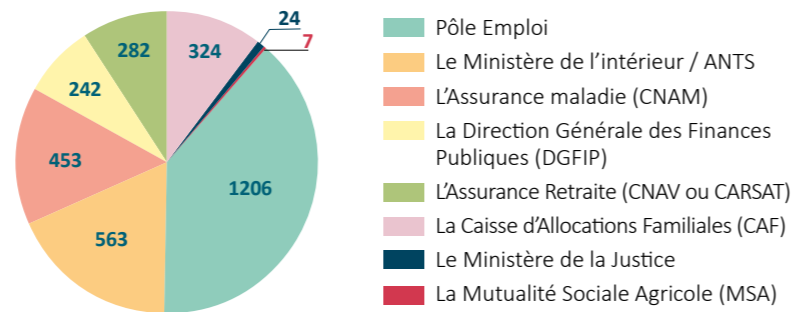


Animation d'ateliers informatique par une conseillère numérique

Le Bilan 2021

7 713 demandes traitées
1 611 accès informatique en libre-service
2 246 rendez-vous avec un partenaire

Nombre de demandes par partenaire



Infos & contacts

02 40 01 66 18 - paysdepontchateau@france-services.gouv.fr
Suivez-nous sur notre page Facebook : @franceservices.pontchateau
et sur le site www.cc-paysdepontchateau.fr, rubrique "Accès au numérique"



Sport Santé

La Communauté de Communes rejoint le réseau des Maisons Sport Santé



Créé en 2019 par le ministère chargé des Sports et le ministère des Solidarités et de la Santé, le réseau des Maisons Sport Santé (MSS) poursuit son déploiement. Lauréate du 3^{ème} appel à projets, la Communauté de Communes rejoint ce réseau qui compte désormais 436 structures réparties sur l'ensemble du territoire national. L'objectif des MSS est de faciliter l'accès à la

pratique d'une activité physique pour tous à des fins de santé (accueillir, renseigner, sensibiliser et orienter les personnes). Une attention particulière est portée aux personnes sédentaires éloignées de la pratique sportive ainsi qu'aux personnes souffrant de maladies chroniques qui bénéficient d'une prescription médicale d'activité physique adaptée.

Renseignements : Anne GUILLOREL // Coordinatrice sport-santé // 02 40 45 07 24 // sportsante@cc-paysdepontchateau.fr

Tourisme

L'Office de Tourisme Entre Brière et Canal prépare la nouvelle saison touristique !

Pendant les deux années perturbées par la pandémie, l'Office de Tourisme Entre Brière et Canal a maintenu l'essentiel de ses activités et animations. Une fréquentation importante a été observée (avec 7592 clients pour 3636 demandes en 2021) constituée par les habitants du territoire et des visiteurs majoritairement habitants de Loire-Atlantique (86% des visiteurs recensés).

Pour satisfaire cette demande croissante, la volonté de l'Office de Tourisme est de se réinventer par l'affirmation de l'identité de la "destination verte et rurale", et la volonté d'assumer une fonction d'animateur du territoire au service du bien vivre. À partir de cette saison 2022, l'Office de Tourisme déploiera les outils et services suivants :

- Une documentation présentant le territoire (magazine touristique, guide pratique, carte touristique, carte de randonnées et carnet de voyage)
- Une newsletter grand public et une à destination des professionnels
- Un Office de Tourisme qui sortira de ses murs (marchés, manifestations...)
- Une malle Escape Game en location
- Un kit d'accueil à destination des nouveaux arrivants
- Des portraits « Nos habitants ont du talent »
- La promotion des boucles vélo
- La poursuite des activités nautiques.



Contact : 02 40 88 00 87 // otsi@cc-paysdepontchateau.fr
www.pontchateau-saintgildasdesbois.com

Piscine



La construction de la Piscine en plein air de Guenrouët

Après 12 mois de chantier rythmé, la Piscine en plein air prend forme et devrait être totalement finalisée pour fin 2022. La Piscine devrait être opérationnelle pour une ouverture au public à la saison 2023. Un bassin de 25m, une patageoire, un pentaglisse et un snack vous accueilleront avec une magnifique vue sur le canal et ce à proximité des services de la base nautique.

EN LIGNE!

Marchés publics

Les marchés publics de la Communauté de Communes sont consultables sur la plateforme Synapse, qui permet de :

- rechercher et consulter les annonces d'information, de consultation et d'attribution
- télécharger les Dossiers de Consultation des Entreprises (DCE),
- répondre en ligne aux appels d'offres.

cc-paysdepontchateau.synapse-ouest.fr/



Toutes les infos de vos services intercommunaux

Eau potable



SERVICE D'EAU POTABLE DÉSORMAIS ASSURÉ PAR SAUR

Depuis le 01^{er} janvier 2022 et à l'issue d'une procédure réglementaire de mise en concurrence, Atlantic'eau (syndicat intercommunal en charge de la gestion et de la distribution de l'eau potable), a confié la délégation de ce service à SAUR. Ce changement de délégataire, de Véolia à SAUR, n'entraîne aucune modification sur vos contrats, ni sur le règlement du service d'eau, ni sur les tarifs.

SAUR :

Accueil téléphonique du lundi au vendredi de 08h00 à 18h00
au 02 44 68 20 00 - Dépannage clients 24h/24 au 02 44 68 20 09
Toutes les infos sur atlantic-eau.fr

Les Espaces Jeunes

Projet « Séjour Autofinancé à Paris »

D'où vient ce projet ?

Les jeunes ont besoin de sortir et de retrouver une certaine liberté qu'ils ont perdu avec l'épidémie de la Covid-19. Paris est une ville qui les attire, elle est vivante, elle bouge et surtout, elle fait rêver !

Comment est constitué le groupe ?

Un groupe de 20 jeunes de Missillac et de Saint-Gildas s'est naturellement formé lors d'une séance « projet et perspectives » des vacances d'Automne, et a émis le désir de partir en voyage.

L'autofinancement c'est quoi ?

L'idée est de financer totalement le séjour afin d'amener les jeunes à être autonomes, et surtout acteurs de leurs loisirs. Les jeunes participent à plusieurs actions d'autofinancement: vente de gâteaux sur les marchés ou les événements locaux, ouverture d'un escape game, soirée mousse, vide grenier... Le coût total du projet est de 5 432 €.

Et à Paris, c'est quoi le programme ?

Du lundi au vendredi, les jeunes seront logés à l'auberge internationale de Jeunesse St Christopher's Inn. Disneyland, visite de Versailles et de Musées parisiens sont au programme !

Vous souhaitez les aider ?

Retrouvez les créations des jeunes en vente par correspondance sur Instagram et Facebook *Espaces Jeunes Autofinancement*.

Projet « Enquête en Brière »

Le Parc Naturel Régional de Brière, en collaboration avec l'auteur Nantais de polar botanique Guillaume LE CORNEC, propose le projet « *Enquête en Brière* ». C'est dans ce cadre que depuis l'automne 2021, les jeunes de Crossac, Sainte-Reine-de-Bretagne et Missillac se sont glissés dans la peau d'apprentis écrivains.

Création d'un super méchant, investigation de terrain, création de couvertures et recherches documentaires rythment les vacances scolaires des jeunes et de leurs animateurs.

Ce travail aboutira à la création d'une nouvelle d'environ vingt pages qui sera éditée par la maison d'édition de l'auteur. L'intrigue se déroulera entre les communes de Missillac et Guérande et sera mise à disposition des visiteurs des communes du Parc de Brière afin de servir de petit guide touristique original.

Le 11 juin prochain, le village de Kehrinet à Saint-Lyphard, accueillera la présentation du projet au public.



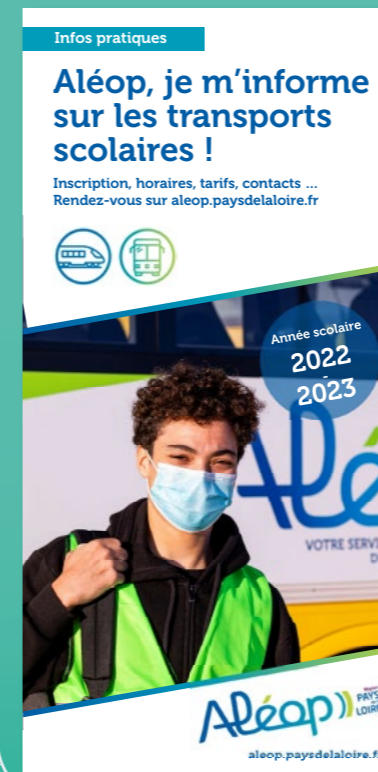
Inscriptions & réinscriptions

TRANSPORTS SCOLAIRES

Les inscriptions aux transports scolaires pour la rentrée 2022-2023 s'effectueront exclusivement en ligne depuis le site internet de la Région des Pays de la Loire. Elles seront ouvertes du 08 juin au 19 juillet 2022, cependant il est fortement conseillé de procéder à l'inscription avant fin juin pour être assuré d'avoir l'arrêt souhaité. Passé le délai du 19 juillet 2022, une majoration de 20 euros par enfant sera appliquée.

Accédez aux inscriptions en ligne en quelques clics...

www.aleop.paysdelaloire.fr



Renseignements
Service Transports : 02 40 88 25 27



ÉCOLE DE MUSIQUE INTERCOMMUNALE (EMI)

Les réinscriptions seront ouvertes en ligne du 23 mai au 18 juin 2022 ; cette démarche concernera uniquement les élèves déjà inscrits cette année. Pour toute nouvelle inscription et/ou demande de renseignement, des permanences d'inscriptions se dérouleront les jeudi 30 juin (de 16h30 à 19h30) et mercredi 31 août (de 15h à 19h), à l'École de Musique située au 10 rue Toulifaut à Pont-Château.

Pensez à vous munir d'une attestation de responsabilité civile, d'une photo d'identité et d'un RIB (pour toute demande de prélèvement automatique).

Contact : 02 40 36 42 81
ecoledemusique@cc-paysdepontchateau.fr
www.cc-paysdepontchateau.fr



LA PISCINE DE LA HIRTAIS

Pour cette rentrée 2022, la procédure d'inscription est simplifiée puisque les tests de natation, les inscriptions et le paiement se font le même jour, aux mois de juin ou juillet !

Dates des tests et inscriptions à l'école de natation (enfant à partir de 6 ans révolus au 31 août 2022):

- **Lundi 27 et jeudi 30 juin**, de 17h à 20h (habitants de la Com Com)
- **Lundi 4 et jeudi 7 juillet** de 17h à 18h30 (habitants de la Com Com et hors Com Com).

Dates des tests et inscriptions aux cours de natation adultes :

- **Jeudi 23 juin** de 18h à 20h, **lundi 27 et jeudi 30 juin**, de 17h à 20h (habitants de la Com Com)
- **Vendredi 24 juin** de 9h à 17h30 (habitants de la Com Com et hors Com Com), **Lundi 4 et jeudi 7 juillet** de 17h à 18h30 (habitants de la Com Com et hors Com Com).

Infos et Tarifs :
www.cc-paysdepontchateau.fr

+
SIMPLE

CARNET DE VOYAGE

Une journée à Guenrouët

Agathe et Morgane, les agents de l'Office de Tourisme partagent avec vous une expédition d'une journée dans une commune du territoire. Pour ce 3^{ème} numéro, direction Guenrouët, de quoi faire le plein d'idées pour une journée en famille. La balade proposée aujourd'hui aura pour fil conducteur le Canal de Nantes à Brest.

1

Au départ de l'Office de Tourisme, quai Saint-Clair, nous regardons le panneau de départ de randonnée, nous suivons le circuit du Canal pour cette balade de 15 kms environ à vélo. Nous voyons que des locations de paddle, pédalo et canoë-kayak y sont proposées, cela fera notre activité de l'après-midi. Allez c'est parti, nous enfourchons notre vélo et passons le Pont de Saint-Clair, direction Plessé. Nous prenons directement à droite pour rejoindre le halage.



Vous allez emprunter sur plus de 6 kms, le halage qui fait aujourd'hui la joie des randonneurs. Mais avant de devenir un lieu agréable de promenade, il avait une fonction bien particulière puisqu'il servait autrefois à faire avancer les chalands qui devaient être tractés. Les chevaux, mais aussi les marinières, les tiraient à l'aide d'un cordage relié au bateau. On dit qu'ils hâlaient, d'où le nom de halage.

2

Après 3 kms, posez vos vélos pour prendre un peu de hauteur et admirer la vue depuis le domaine de Carheil. Arrêtez-vous un instant, fermez les yeux et écoutez.

Entendez-vous des pelles, des pioches marteler le sol ? Ce sont les outils des travailleurs, parmi lesquels des prisonniers de guerre, forçats, soldats insoumis. Ils sont plusieurs milliers à travailler, au début du 19^{ème} siècle, dans des conditions pénibles à ce labeur éreintant : la construction du canal. Il apparaît alors comme l'élément qui facilitera les échanges et désenclavera le Centre Bretagne. Il permettra ainsi le développement économique de la région. Achievé en 1842, après 23 années de travaux, le canal de Nantes à Brest serpente à travers les terres sur 364 kms et compte 238 écluses qui permettent de franchir les dénivellations.



Le halage

3

Après 3 nouveaux kilomètres, vous voilà arrivés au pont de Melneuf. Nous vous proposons un petit crochet pour aller découvrir et comprendre le fonctionnement de l'écluse de Melneuf. Allez tout droit pendant 200 mètres, vous voilà à l'écluse.

Sans cet ouvrage, impossible de franchir les 555 mètres de dénivelé du canal. Une écluse permet de relier deux portions de canal de niveaux différents appelés des biefs. Des portes en chêne, placées à chaque extrémité du sas, permettent de faire passer les bateaux d'un bief à l'autre. Grâce aux manivelles qui ouvrent ou ferment les vannes ou vannes placées en bas des portes, l'éclusier fait varier le niveau de l'eau dans l'écluse.



Ecluse de Melneuf



L'Ongle

5

À l'ongle, si une partie de golf vous motive, tournez à droite direction la « Réserve des convives » où Romain BESSE vous attend sur le practice de l'Isac.

Poursuivez votre route dans la campagne guérinoise pour arriver au bourg de Guenrouët où une petite halte s'impose à la boutique de la cidrerie Kérisac.

À Guenrouët, en septembre c'est l'effervescence. Tracteurs, camions, remorques livrent les pommes à la cidrerie Kerisac. Elles viennent des vergers alentours et du Morbihan et produiront comme chaque année, depuis 1919, l'un des meilleurs cidres de France. À l'origine de cette entreprise Edmond GUILLET, à la fois meunier et fabricant de cidre, transmet son savoir à ses fils. Quatre générations l'ont suivi dans sa passion et le cidre Kérisac voyage désormais au-delà des frontières. Hexagonale Brut ou doux, il pétille à la table bretonne. (l'abus d'alcool est dangereux pour la santé)



Base nautique

Sortie de la boutique prenez à droite dans la rue André Caux, puis de nouveau à droite Rue du Champ de Foire et poursuivez votre route en suivant le circuit Paysage et Patrimoine. Attention une grande descente vous attend avant de serpenter dans la forêt le long du Canal. Au bord de l'eau la vue est magnifique sur le port de Saint-Clair. Après 15 kms de vélo vous avez certainement très faim, nous vous invitons à déjeuner au Relais Saint-Clair pour déguster les bons petits plats de Frédéric VAILLANT et son équipe.

Vous avez tout l'après-midi pour profiter des multiples activités proposées sur la base de loisirs Saint-Clair. C'est le point de rendez-vous des familles et sportifs. Au bord du Canal, ce grand espace de verdure est l'endroit idéal pour la pêche, la baignade en piscine unique avec vue imprenable sur le canal (actuellement en construction), le parcours permanent d'orientation et des balades sur l'eau : en pédalo, en paddle ou en canoë. Vous avez l'embaras du choix!

4

Revenez sur vos pas, tournez à gauche au pont, puis passez sur le platelage afin d'être en sécurité. Sur votre gauche, vous pouvez admirer la fontaine de Riavaud. On vous conseille de vous y approcher, autrefois, les habitants des paroisses voisines se rendaient à cette fontaine « miraculeuse » pour implorer des guérisons mais également la pluie en période de sécheresse.



Fontaine de Riavaud

Si l'envie vous en dit ou que la faim vous appelle, vous pouvez continuer tout droit pour vous rendre au village de Notre-Dame-de-Grâce et ses quelques commerces. L'Église de Notre-Dame-de-Grâce : cet édifice remplace l'église primitive qui fut détruite par l'artillerie alliée lors de la poche de Saint-Nazaire. L'architecte qui en dessine les plans la conçoit d'après les vœux de l'abbé Blanconnier, qui la souhaite vaste. Les vitraux et la décoration sont pensés par ce dernier, qui repose à l'entrée du chœur, aux pieds de la statue de Notre-Dame-de-Grâce. Les statues qui ornent le sanctuaire sont l'œuvre de l'artiste Fréour, de la presqu'île guérandaise.

Sinon continuez à suivre le circuit du Canal.



Eglise Notre-Dame-de-Grâce

Rendez-vous dans un prochain numéro pour explorer cette fois-ci la commune de Missillac !

Un article proposé par l'Office de Tourisme Entre Brière et Canal avec l'aimable participation de la mairie de Guenrouët.





LA CULTURE SUR LE TERRITOIRE

La culture est une compétence partagée localement, entre les communes et la Communauté de Communes. Les neuf collectivités locales du territoire ont souhaité mettre en place une démarche de concertation partagée afin de co-construire ensemble une stratégie culturelle, formalisée par un plan d'action : un Projet Culturel de Territoire (PCT).

Le PCT, c'est quoi ?

Le PCT est une démarche partenariale émanant du Département. Elle favorise les solidarités territoriales, permet l'inscription dans une dynamique de réseau, mutualise les moyens humains et financiers et permet l'accompagnement de projets culturels adaptés à l'échelle des territoires. Le PCT vise à irriguer l'ensemble du territoire d'une dynamique culturelle intercommunale.



Ce 1^{er} PCT a pour objectif de générer de l'interconnaissance et faire du lien entre acteurs culturels locaux, offrir des outils opérationnels et de l'accompagnement, et mobiliser le public jeune dans la vie culturelle locale.

Un fonds de soutien aux initiatives culturelles

Un fonds de soutien est ouvert aux associations culturelles du territoire de la Communauté de Communes : toute association évoluant dans le domaine culturel, artistique et/ou patrimonial est invitée à se saisir d'un formulaire afin d'engager une demande de subvention. La Communauté de Communes accompagnera les initiatives qui porteront attention aux objectifs du projet culturel de territoire :

- **La transversalité & le rayonnement** : association de plusieurs communes
- **Le partenariat** : projet collaboratif
- **L'esthétique** : qualité des choix artistiques, complémentarité à l'offre existante
- **L'action culturelle** : sensibilisation, ateliers de pratique.

Une attention particulière sera accordée aux projets qui feront le lien avec le public adolescent. Les formulaires de dépôt de projet sont téléchargeables en ligne : cc-paysdepontchateau.fr

La 1^{ère} Agora Culturelle du Territoire

La Communauté de Communes a organisé samedi 5 mars 2022 un temps de rencontre de l'ensemble des acteurs culturels du territoire (associations, lieux de diffusion, artistes...). Une initiative portée conjointement avec les élu.e.s communautaires et/ou municipaux, à laquelle ont répondu présents une centaine de personnes, mêlant acteurs culturels locaux, élèves de l'École de Musique Intercommunale et élu.e.s.

Cette matinée de rencontre a été initiée pour tisser du lien et impulser des projets intercommunaux. L'exercice du "cercle de rencontre" au format "speed dating" orchestré par les élèves de l'École de Musique Intercommunale a su séduire les participants. De premiers échanges que les acteurs ont été invités à poursuivre de manière individuelle grâce au listing de contacts qui leur a été partagé.



Agora Culturelle mars 2022 - Saint-Gildas-des-Bois

La CULTURE au cœur de la JEUNESSE !

Le projet musical intercommunal Nâtah Big Band



Profitant de la présence du groupe Nâtah Big Band à l'école de musique, des rendez-vous musicaux s'ouvrent au public sur tout le territoire invitant à découvrir leur univers festif aux sonorités cuivrées : conférences musicales, une rencontre avec le groupe, concerts... Un programme auquel viennent prendre part les jeunes du territoire via les espaces jeunes des 9 communes.

Redécouvrir le monde culturel

En partenariat et organisé avec le Carré d'argent, les jeunes des espaces jeunes de Pont-Château et Drefféac ont pu bénéficier d'une visite axée sur la découverte des métiers du monde du spectacle.

« C'était super ! Grâce à Paul (médiateur culturel au Carré d'argent), on a pu visiter les loges, les coulisses et même monter sur scène ! Fred nous a présenté son métier de régisseur son et lumière, un métier de l'ombre mais indispensable à la tenue d'un spectacle. On a pu rencontrer également Linda et Élodie qui nous ont expliqué leurs missions administratives : gestion des contrats des artistes et communication du programme de la saison culturelle ».

Le lien entre les espaces jeunes et le Carré d'argent reste à privilégier notamment autour de la programmation culturelle et toutes les actions pouvant permettre aux jeunes de construire leur monde culturel.



Rencontre avec l'artiste Mich

Favoriser les rencontres dans une dynamique de projet

Dans le cadre du Projet Culturel de Territoire « Nâtah Big Band », les jeunes se sont fortement impliqués sur les actions proposées à l'échelle du territoire. Une première rencontre avec les 17 musiciens du groupe Nâtah Big Band pendant leur Résidence d'Artiste au Carré d'argent leur a permis de se lancer dans une véritable dynamique de projet : l'organisation d'un concert qui s'est déroulé le samedi 09 avril à Crossac.

Soutenu par Pauline BERENQUER (coordinatrice PCT) et accompagné par Adrien (président de la RDT), les jeunes ont pu participer à la communication de l'événement, à l'élaboration de la feuille de route et se sont vu attribués des rôles de référents pendant le concert. Ils sont également à l'origine du choix de la première partie du concert en sollicitant l'artiste Miah, qu'ils ont rencontré avant le concert à l'Espace Jeunes et s'informer sur le parcours de cette jeune artiste émergente et prometteuse.



Découverte métiers du spectacle au Carré d'argent

Un mot de Steven, animateur-référent à Pont-Château

« Depuis ce début d'année, les jeunes ont pu tisser des liens avec les acteurs culturels et retrouvent petit à petit le goût de l'engagement dans la vie locale. Je suis persuadé que les projets et actions en lien avec la culture contribuent à l'ouverture sur le monde extérieur et participent à l'esprit fédérateur d'un groupe. Nous allons donc poursuivre cette démarche bien engagée et continuer à promouvoir la découverte culturelle dans nos actions. Un séjour à Paris en octobre prochain est en cours d'élaboration avec les jeunes de Pont-Château et Sainte-Reine-de-Bretagne et privilégiera la dimension culturelle ».



Les salles culturelles du territoire

La culture est une compétence partagée entre la Communauté de Communes et les mairies du territoire, ainsi, en plus de l'offre culturelle mise en place par la Com. Com. trois communes du territoire vous proposent chaque année un programme culturel riche et diversifié.



Espace Culturel + Salle des Petits Moulins Saint-Gildas-des-Bois

Le Service Culture de St-Gildas-des-Bois offre différents divertissements : soirée cabaret, salon de la BD, concert, spectacle famille et tout public...

>> Contact : 02 40 01 54 54



Le Carré d'argent - Pont-Château

Théâtre de la ville de Pont-Château, il offre une programmation pluridisciplinaire : musique, danse, théâtre, cirque, spectacle jeune public...

>> Contact : 02 40 01 61 01



L'Espace La Garenne - Missillac

L'Office Culturel de la commune propose des spectacles variés: battle hip hop, spectacle en plein air, conférence, concert, théâtre...

>> Contact : 06 82 44 49 03



Retrouvez les programmations complètes ainsi que les tarifs sur le site internet de la Communauté de Communes cc-paysdepontchateau.fr ou sur le site des mairies de Missillac, Pont-Château ou Saint-Gildas-des-Bois.

Tous les rendez-vous et événements de l'intercommunalité

Partir en livre

Du 22 juin au 24 juillet 2022

La nouvelle édition de la fête du livre pour la jeunesse! Chaque année les bibliothèques s'associent à cet événement et proposent aux plus jeunes des rendez-vous en extérieur pour profiter de l'été et partager le plaisir de lire ensemble. Cette année, le fil rouge des lectures sera l'amitié. Plus d'infos reseaubiblio.cc-paysdepontchateau.fr



Repair café

Le 04 juin et le 02 juillet 2022

RÉSEAU DES BIBLIOTHÈQUES
Communauté de communes du Pays de Pont-Château / St-Gildas des Bois

REPAIR CAFÉ

Un aspirateur qui s'essouffle ? Un grille pain grillé ?
Ne jetez plus, réparons ensemble !

Cycle de 4 ateliers de réparation participatifs
les 1^{ers} samedis du mois de 10h à 12h30
accompagné par Ludo du Ludo Lab

- 2 avril / bibliothèque de Guenrouët
- 7 mai / bibliothèque de St-Gildas-des-bois
- 4 juin / bibliothèque de Sévérac
- 2 juillet / bibliothèque de Drefféac

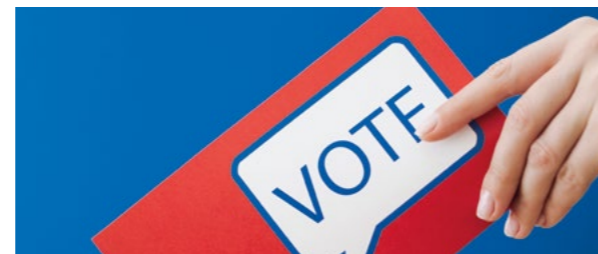
Espace de travail et outils à disposition
Ateliers gratuits / sur réservation

Pour plus d'information, rendez-vous dans votre bibliothèque ou sur reseau.cc-paysdepontchateau.fr

Élections législatives

Le 12 et 19 juin 2022

Les élections législatives auront lieu les 12 et 19 juin 2022. N'oubliez pas de vérifier votre situation électorale sur service-public.fr ou renseignez-vous en mairie.



Les Échappées musicales

AUTOUR DU CHANT

Samedi 21 mai 2022

Salle Jean-Baptiste à Crossac - 18h00

CHORALE ENFANT, FORMATION MUSICALE

Mardi 21 juin 2022

ACTIONS HORS LES MURS

Les échappées musicales

Mardi 21 juin, 19h00 / CHORALE ENFANTS - FORMATION MUSICALE
Grande salle des Petits Moulins à Saint-Gildas-des-Bois
Esportants référents : Sylvie COGNÉL, Marie-MARIE GUHAREL, Isabelle MELCOUR & Sylvain GOURST

Les Music'co

Projets en collaboration avec Le Réseau des Bibliothèques, sur réservation :

MUSI'CONTES

Le 21 et le 31 mai 2022

Écoutez des histoires lues à haute voix, dans une ambiance sonore créée et jouée par les élèves des cours d'éveil musical, de violon, trompette et cor.
Samedi 21 mai, 11h00 à la bibliothèque de Drefféac
Mardi 31 mai, 18h00 à la bibliothèque de Crossac.

MINI CONCERT / CONFÉRENCE « LE JAZZ, COMMENT ÇA MARCHE ? »

Mercredi 01^{er} juin 2022

Clés de lecture pour s'initier au jazz par Yannick NEVEU. Avec l'intervention du quartet «Four at Time» (trompette, guitare, contrebasse, batterie).
Mercredi 01^{er} juin, 18h30 à la médiathèque de Pont-Château

À LA RENCONTRE DU COR

Le 07 et 14 juin 2022

Mardi 07 juin, 18h30 à la bibliothèque de Guenrouët
Mardi 14 juin, 18h30 à la bibliothèque de Saint-Gildas-des-Bois

DÉCOUVERTE PERCUSSIONS AFRICAINES

Vendredi 03 juin 2022

ACTIONS HORS LES MURS

Les Music'co : projets en collaboration avec ... Le Réseau des bibliothèques

DÉCOUVERTE DE PERCUSSIONS AFRICAINES par Eric DUMOND
Samedi 07 mai, 11h00 / Bibliothèque de Sévérac
Vendredi 03 juin, 18h30 / Bibliothèque de Ste-Anne-sur-Brivet

Entrée libre & gratuite
Tout public

Concert Swing Song Quartet

Vendredi 10 juin 2022

Concert de Jazz avec le Swing Song Quartet. Ce quatuor nantais revisite les standards de la chanson populaire française en y ajoutant une touche de swing.

Vendredi 10 juin, 19h00 à la médiathèque de Pont-Château.

Plus d'infos reseaubiblio.cc-paysdepontchateau.fr

Concert Natah Big Band

Samedi 11 juin 2022

Le Nâtah Big Band réunit 17 musiciens issus de la bouillonnante scène rennais. Il relève le défi d'une tradition augmentée sans cesse renouvelée qui scintille de mille feux. En première partie, les élèves des ateliers Musiques actuelles, Impro Créa et Orchestre cycle 1 restitueront les temps de création partagés avec les musiciens du big band, tout au long de l'année.

Au Carré d'argent de Pont-Château le samedi 11 juin - 20h00 - Tarif unique 8€ / Gratuit -12 ans
Billetterie en ligne sur cc-paysdepontchateau.fr
Renseignements : pct@cc-paysdepontchateau.fr



+ D'INFOS

Suivez-nous sur internet !



Site internet
cc-paysdepontchateau.fr



Facebook
[@ccpontchateau](https://www.facebook.com/ccpontchateau)



Youtube
Pays de Pont-Château /
St-Gildas-des-Bois

RENDEZ-VOUS

21^{ème} Rencontres Franco-Américaines de musique de chambre

Du 15 au 20 août 2022

Après deux ans sans festival en raison de la pandémie, cette 21^{ème} édition est une belle perspective culturelle à faire vivre aux spectateurs au cours de l'été 2022.

Le challenge est de donner, ou redonner, envie au public de venir fouler les lieux de concerts et des divers rendez-vous musicaux pour rencontrer et écouter des musiciens qui n'ont qu'un souhait : partager leur art et faire découvrir de nouveaux compositeurs.

Depuis quelques années, ce festival a développé ce « lien au territoire » en proposant des actions de médiation culturelle comme le traditionnel pique-nique musical et champêtre, des « après-midis musicaux » (deux à destination des enfants des centres de loisirs de Pont-Château et St-Gildas-des-Bois, et un autre pour les résidents des maisons de retraite du territoire, des foyers de vie ainsi que de l'association Al'fa répit), un moment musical à la médiathèque intercommunale de Pont-Château, ou encore des expositions photos extérieures et intérieures dans les communes de Missillac, Guenrouët, Pont-Château et Saint-Gildas-des-Bois.

Pour cette édition, le souhait a été de renforcer ce lien avec le public qui est dans l'attente depuis deux ans, en accueillant des élèves du Conservatoire de Paris, des artistes de Loire-Atlantique et des artistes américains, ce qui montre une volonté forte de conforter la place et l'impact du festival sur le territoire comme élément de son attractivité.



Programme

Concerts

- Lundi 15 août
Ouverture Franco-américaine - Missillac/Église
- Mardi 16 août
Carte blanche aux jeunes solistes en résidence
Guenrouët/Chapelle du Cougou
Impromptu musical
Ste Reine de Bretagne/Église
- Mercredi 17 août
Lococello & friends,
sous la direction du compositeur et guitariste Samuel Strouk
Pont-Château/Carré d'argent
- Jeudi 18 août
Les Compositrices ! - Saint Gildas/Église abbatiale
- Vendredi 19 août
Musiques slaves - Missillac/Église
- Samedi 20 août
Les Quatre saisons de Vivaldi - Saint Gildas/Église abbatiale

Autres rendez musicaux

- Lundi 15 août
Master classe en matinée à l'Espace la Garenne à Missillac
- Jeudi 18 août
Pique-nique musical, 12h00
sous les chênes du parc de l'étang des Platanes
- Vendredi 19 août
Intermède musical et rencontre avec un musicien
Pontchâteau / Médiathèque

+ d'infos
sur les musiciens et
le programme détaillé :
rencontresfrancoamericaines.fr
sur facebook :
rencontresfrancoamericaines.
festival



À noter

Les Rendez-Vous de l'Erdre

Le Festival des Rendez-Vous de l'Erdre revient pour une 6^{ème} édition avec cette année 3 lieux de concerts entre Guenrouët et Sévérac !

Programmation détaillée à retrouver prochainement sur le site de la Com Com :

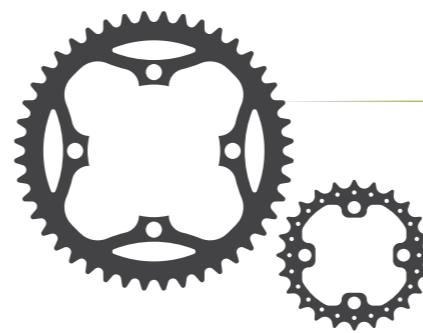
cc-paysdepontchateau.fr



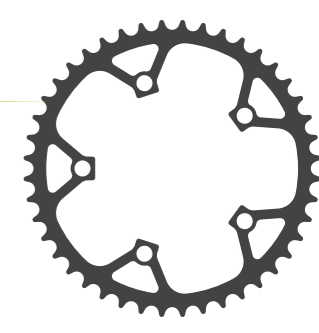
RDVE 2021 - Guenrouët

On y était !

Retour en images sur les événements du territoire



LE TOUR DE BRETAGNE



Le 25 et 26 avril dernier, la Communauté de Communes a accueilli le Tour de Bretagne 2022 !

Étape 1 GUENROUËT >> SAINTE-REINE-DE-BRETAGNE



Départ de Guenrouët



Arrivée à Sainte-Reine-de-Bretagne



JL. MOGAN, Président de la CCPSG et Maire de Missillac - Bernard HINAULT - F. MILLET, Maire de Guenrouët - M. PERRAIS, Maire de Ste-Reine-de-Bretagne

Étape 2 MISSILLAC >> LA-CHAPELLE-BOUËXIC



Départ de Missillac



JL. MOGAN, Président de la CCPSG et Maire de Missillac et C. FOSSANI, Président du Tour de Bretagne

21^{ème}

Festival

MUSIQUE
DE CHAMBRE

RENCONTRES
FRANCO AMÉRICAINES

7 CONCERTS
PARTICIPATION LIBRE

15 AU 20
AOÛT
2022

MISSILLAC
ST GILDAS DES BOIS
PONT-CHÂTEAU
GUENROUËT
STE REINE DE BRETAGNE



PIQUE-NIQUE
MASTER CLASS
EXPOSITIONS



WWW.RENCONTRESFRANCOAMERICAINES.FR

INFORMATION : OFFICE DE TOURISME 02 40 88 00 87

WWW.FACEBOOK.COM/RENCONTRES.FRANCOAMERICAINES.FESTIVAL



Albert & Elaine Borcherding
Foundation

USC Thornton
School of Music

CONSERVATOIRE
NATIONAL SUPÉRIEUR
DE MUSIQUE ET
DE DANSE DE PARIS