



2022

RAPPORT D'ACTIVITÉS

Communauté de Communes
du Pays de Pont-Château — Saint-Gildas-des-Bois

9 communes

36 880 habitants*

*population DGF : population INSEE + résidences secondaires + places de caravanes

327 km² de superficie

23 compétences



SOMMAIRE

GOUVERNANCE & COMPÉTENCES

- 3** • Le Bureau Communautaire
- Les 10 commissions communautaires
- 4** • Les compétences intercommunales
- L'implantation des services intercommunaux

MOYENS GÉNÉRAUX

- 5** • Ressources humaines
- 6** • Finances

DÉVELOPPEMENT ÉCONOMIQUE EMPLOI - AMÉNAGEMENT

- 7** • Développement économique
- Développement local et politiques contractuelles
- 8** • Emploi - Espace France Services
- 9** • Aménagement de l'espace - urbanisme
- Politique du logement - habitat
- 10** • Développement touristique - itinérance

ENVIRONNEMENT

- 11** • Gestion des déchets - valorisation - prévention
- 12** • Grand cycle de l'eau : GEMAPI
- Petit cycle de l'eau
- 13** • Plan Climat Air Énergie Territorial

CULTURE & ÉQUIPEMENTS SPORTIFS

- 14** • Réseau des bibliothèques
- Musique
- 15** • Projet Culturel de Territoire
- 16** • Piscines
- 17** • Sport - Santé
- Contrat Local de Santé
- Office Communautaire des Sports

ACTION SOCIALE & SERVICES AUX FAMILLES

- 18** • Établissements d'accueil des jeunes enfants
- 19** • Relais Petite Enfance
- Jeunesse - Prévention

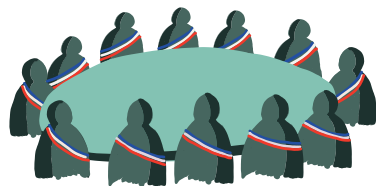
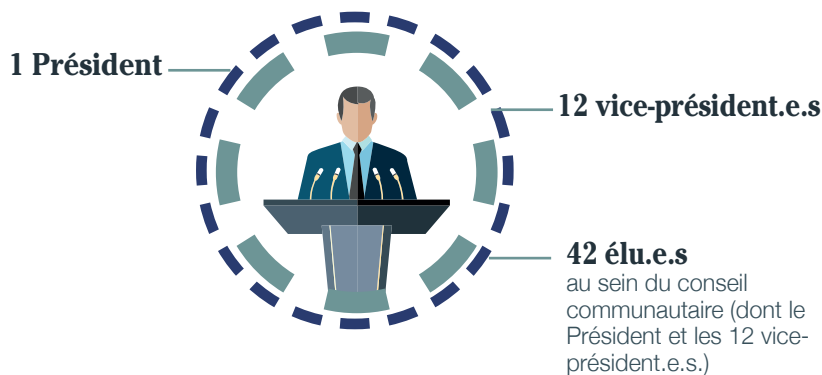
20 COMMUNICATION

21 BÂTIMENTS - PATRIMOINE

AUTRES CHAMPS D'ACTION

- 22** • Transports & Mobilités
- 23** • Fourrière animale
- Aire d'accueil des gens du voyage
- Participation au SDIS

GOUVERNANCE & COMPÉTENCES



En 2022, le Bureau Communautaire s'est réuni **34 fois** et le Conseil communautaire **5 fois**.

Les 10 commissions communautaires

Commission Habitat – Logement – Commerces & Aménagement des centres bourgs

Présidée par Madame Danielle CORNET

Commission Développement économique – Artisanat – Tourisme & Agriculture

Présidée par Monsieur Jean-François LEGRAND

Commission Emploi & Services aux publics

Présidée par Monsieur Frédéric MILLET

Commission Gestion des Milieux Aquatiques et Prévention des Inondations (GEMAPI) & Biodiversité

Présidée par Monsieur Olivier DEMARTY

Commission Assainissement

Présidée par Monsieur Philippe JOUNY

Commission Déchets & Valorisation

Présidée par Monsieur Didier PECOT

Commission Mobilités – Développement durable & Mutualisation

Présidée par Monsieur Stéphane POILVÉ

Commission Finances & Communication

Présidée par Jean-François VIGNARD

Commission Petite Enfance – Jeunesse – Piscine & Bien-être

Présidée par Madame Sylvie FUSELLIER

Commission Culture – Bibliothèques & Musique

Présidée par Madame Dominique FRASLIN

Le Bureau Communautaire

Composition de la présidence de la Communauté de communes et composition du Bureau communautaire en 2022 :

Jean-Louis MOGAN

Président

Maire de Missillac

Danielle CORNET

1^{ère} vice-présidente en charge de l'Habitat

Maire de Pont-Château

Jean-François LEGRAND

2^e vice-président en charge du Développement Économique-Tourisme-Agriculture - *Maire de St-Gildas-des-Bois*

Frédéric MILLET

3^e vice-président en charge de l'Emploi et de l'Espace France Services - *Maire de Guenrouët*

Olivier DEMARTY

4^e vice-président en charge de la GEMAPI – Biodiversité
Maire de Crossac

Jacques BOURDIN

5^e vice-président en charge de l'Aménagement du Territoire
Maire de Ste-Anne-sur-Brivet

Michel PERRAIS

6^e vice-président en charge du Patrimoine – Bâtiments – Voies - *Maire de Ste-Reine-de-Bretagne*

Philippe JOUNY

7^e vice-président en charge de l'Assainissement
Maire de Drefféac

Didier PÉCOT

8^e vice-président en charge des Déchets ménagers
Maire de Sévérac

Stéphane POILVÉ

9^e vice-président en charge de la Mobilité – Développement durable – Mutualisation - *Élu de Pont-Château*

Jean-François VIGNARD

10^e vice-président en charge des Finances – Communication – Sécurité - *Élu de Missillac*

Sylvie FUSELLIER

11^e vice-présidente en charge de la Petite enfance – Jeunesse – Piscines – Bien-être - *Élu de Pont-Château*

Dominique FRASLIN

12^e vice-présidente en charge de la Culture – Bibliothèques – Musique - *Élu de St-Gildas-des-Bois*

Les compétences de la Communauté de Communes

Intercommunalité de projets, nous exerçons des compétences obligatoires définies par la loi, des compétences optionnelles choisies dans une liste fixée par le législateur, ainsi que des compétences dites facultatives transférées par les communes. En 2022, les compétences de la collectivité étaient les suivantes :

OBLIGATOIRES

- Aménagement de l'espace,
- Eau et assainissement collectif,
- Assainissement non collectif,
- Développement économique et tourisme,
- Élimination et valorisation des déchets,
- Aménagement, entretien et gestion des aires d'accueil des gens du voyage,
- Gestion des Milieux Aquatiques et Prévention des risques d'inondations.

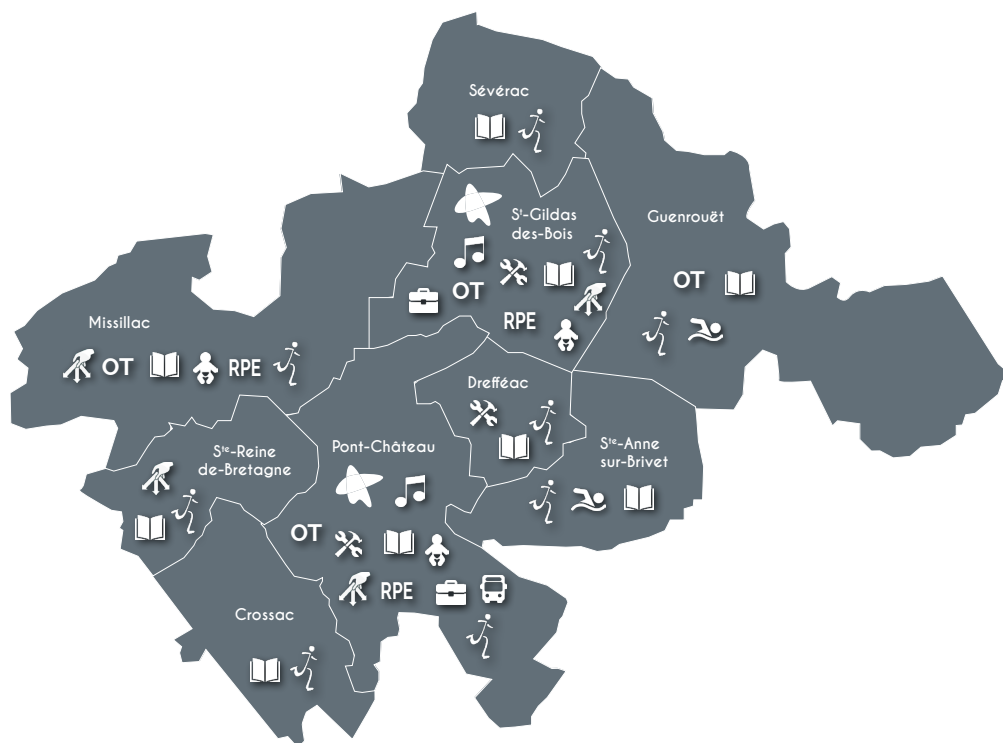
OPTIONNELLES

- Création, aménagement et entretien de voirie d'intérêt communautaire,
- Protection et mise en valeur de l'environnement,
- Politique du logement et du cadre de vie,
- Action sociale et services aux familles,
- Équipements culturels et sportifs d'intérêt communautaire.

FACTULTATIVES

- Transports • Emploi • Fourrière d'animaux • Participation au SDIS • Immobilier d'entreprise • Actions culturelles et sportives d'intérêt communautaire
- Construction et entretien des gendarmeries • Élaboration et suivi des politiques contractuelles entrant dans le champ de compétences intercommunales • Zones de développement éolien • Création et gestion de maisons de services au public •
- Création de services communs

L'implantation des services intercommunaux sur le territoire



- Sièges de la Communauté de communes (Sites CC)
- Multi-accueils
- RPE Relais Petite Enfance (Au sein des CC de Pont-Château & St-Gildas-des-Bois, et multi-accueil de Missillac)
- Espaces Jeunes
- Réseau des déchèteries (Déchèteries & Plateforme de Déchets Verts)
- Services Techniques (Dont 1 sur le site de la CC à Pont-Château)
- École de Musique Intercommunale (10 rue Toulliaut, Pont-Château)
Escalé Musicale (Rue des Forges, St-Gildas-des-Bois)
- Service Emploi - Espace France Services (Sites CC de Pont-Château & St-Gildas-des-Bois)
- Service Transports (2 bis rue des Chataigniers, Pont-Château)
- Piscines Intercommunales (Piscine de Guenrouët ouverte uniquement l'été)
- OT Bureaux de l'Office du Tourisme (Missillac & Guenrouët ouverts uniquement l'été)
- Réseau Intercommunal des bibliothèques (Bibliothèques & Médiathèque de Pont-Château)

Ressources Humaines

La Communauté de Communes emploie **167 agents** au 31 décembre 2022, représentant **149,30 E.T.P.** (*Équivalent Temps Plein*)

- **125** titulaires
- **42** non titulaires et CDI

273 agents rémunérés en 2022 (permanents, remplaçants, saisonniers, allocation retour à l'emploi...)

Masse salariale : 7 140 481,34 €

Répartition des emplois par catégories :

- A : **27** agents
- B : **44** agents
- C : **96** agents

Jours de formation :

- **174 jours**

Comité technique paritaire :

- **4 séances en 2022**

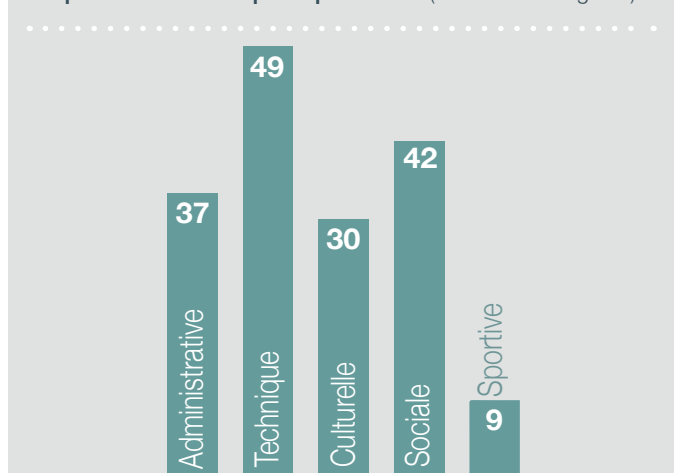
Comité d'hygiène, de sécurité et des conditions de travail :

- **aucune séance en 2022**

Comité technique + comité d'hygiène, de sécurité et des conditions de travail :

- **aucune séance commune en 2022**

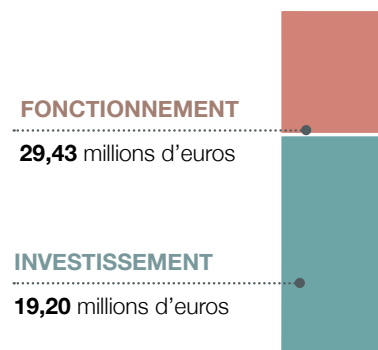
Répartition des emplois par filière (en nombre d'agents) :



Finances

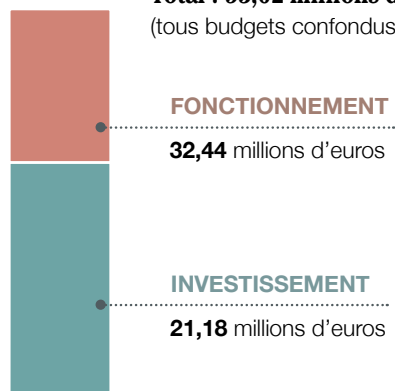
LES DÉPENSES 2022

Total : 48,63 millions d'euros
(tous budgets confondus)



LES RECETTES 2022

Total : 53,62 millions d'euros
(tous budgets confondus)



DÉPENSES DE FONCTIONNEMENT 2022 5 BUDGETS ANNEXES

Développement économique	134 034,83 €
Zones d'activités avec stocks	9 586 172,66 €
Environnement - Déchets	4 574 150,29 €
SPANC	189 122,26 €
Assainissement collectif	1 243 267,03 €

BUDGET GÉNÉRAL DÉPENSES D'INVESTISSEMENT 2022

OPÉRATION PAR ACTIVITÉ	MONTANT
Voies et Réseaux divers	49 325,80 €
Piscine de Guenrouët	2 747 844,96 €
Bâtiments divers	89 492,79 €
Gendarmerie	308 332,36 €
Acquisition de matériels	228 534,44 €
Fond de concours - lycée de Pont-Château	250 000,00 €
TOTAL	3 673 530,35 €

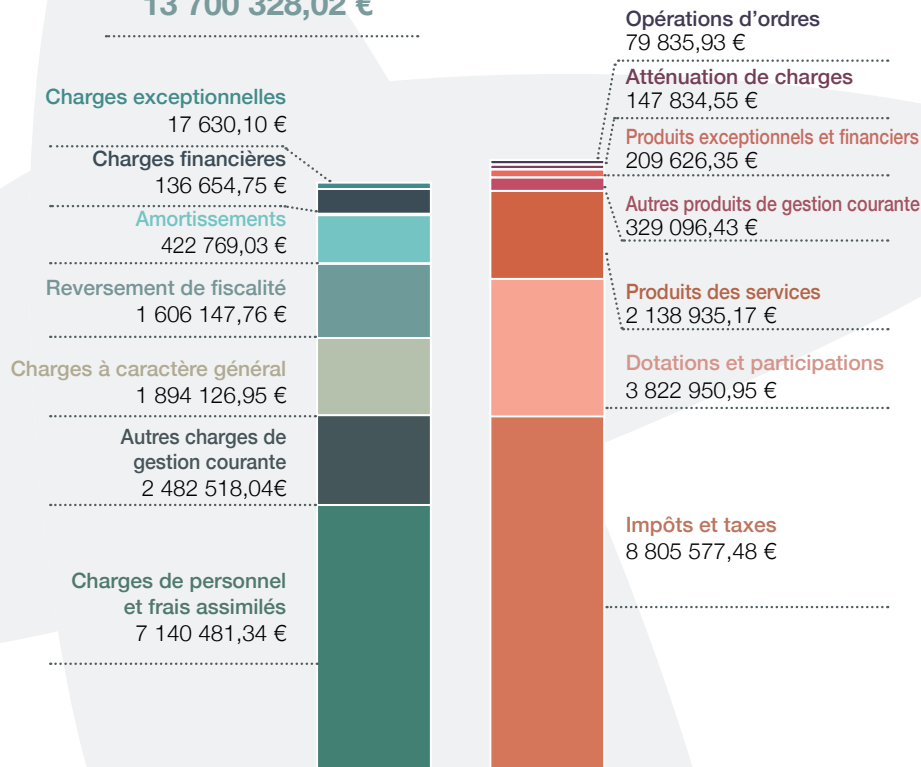
BUDGET GÉNÉRAL DE FONCTIONNEMENT

Recettes 2022

15 533 856,86 €

Dépenses 2022

13 700 328,02 €



LA DETTE 2022

Capital restant dû au 31 décembre 2022,
tous budgets confondus :

18 937 320,73 €
90% d'emprunts à taux fixe

Pas d'emprunt nouveau réalisé en 2022.

DÉVELOPPEMENT ÉCONOMIQUE

En 2022...

L'aménagement des zones d'activités est une préoccupation majeure pour les services de la communauté de communes. En 2022 des travaux d'achèvement des voiries du Parc d'activités de l'Abbaye II à Pont-Château ont été réalisés, en concertation avec les entreprises présentes afin de ne pas perturber leurs activités et flux de circulation. Sur la Zone du Clos Gilles, à Sainte-Reine-de-Bretagne, l'ensemble des lots de l'extension de la zone ont été vendus à des artisans de la commune ou de communes proches. D'autres parcelles ont été cédées sur les autres zones d'activités, notamment sur le Parc d'activités de l'Abbaye II.

Fin 2022 la communauté de communes ne dispose désormais que de peu de parcelles à commercialiser. En effet les onze zones d'activités économiques du territoire sont soit complètes, soit très peu de parcelles y sont encore disponibles, à l'exception de certaines (ZA de Crossac, Guenrouët, Sainte-Anne-sur-Brivet ou Saint-Gildas-des-Bois). Sur la base de ce constat, les élus ont validé des orientations de développement économique pour les années à venir et déterminé des projets d'extension de quelques zones d'activités. Ces orientations seront présentées aux services de l'État pour en valider la compatibilité avec les objectifs de sobriété foncière fixés par la Loi Climat et Résilience.

Création d'entreprises :

Le partenariat avec France Initiative, pour aider à la création d'entreprises par l'octroi de Prêt d'honneur à taux zéro, a été renouvelé en 2022. Grâce à ce dispositif 6 projets de création (ou reprises) d'entreprises sur le territoire ont été aidés, pour des montants de 2 000 à 7 000 € soit un total de prêts d'honneurs de 45 000 € sur le territoire avec un effet levier qui permet de mobiliser au total 352 000 €.

Agriculture :

La Commission économie agriculture tourisme, sous la présidence de Jean-François LEGRAND, Vice-Président à la communauté de communes, a rencontré tout au long de l'année des agriculteurs ou leurs représentants dans le cadre de plusieurs opérations partenariales. Celles-ci ont par exemple permis des actions visant à regrouper les parcelles autour du siège de l'exploitation et limiter ainsi les trajets avec des engins agricoles. Ce regroupement parcellaire sur le territoire permet d'optimiser les exploitations concernées, il facilite également leur transmission, ces dernières étant jugées plus rentables car mieux organisées.

La Chambre d'agriculture, partenaire de la communauté de communes pour mener à bien ces opérations, a également organisé un événement spécifiquement dédié à la transmission, en novembre, sous forme d'un « Rallye Transmission » qui a parcouru le territoire pour valoriser huit exploitations au travers de deux itinéraires et en présence de candidats à la reprise. Ce programme qui a été cofinancé par la communauté de communes, le Programme LEADER et la Chambre d'agriculture, a également financé la réalisation d'un court métrage « *l'agriculture pourquoi pas ?* ». L'objectif est double : montrer la diversité agricole du territoire et faire connaître aux plus jeunes les métiers qui s'y rattachent. Cet outil d'aide à l'orientation des jeunes est notamment diffusé dans les établissements d'enseignement du territoire (collèges, lycées), mais également sur les sites web de la communauté de communes et de la Chambre d'agriculture.



DÉVELOPPEMENT LOCAL & POLITIQUES CONTRACTUELLES

En 2022...

• LEADER : Liaisons Entre Actions de Développement de l'Économie Rurale

▶ En 2022, le programme LEADER a pu bénéficier d'une enveloppe supplémentaire de 423 352 € attribuée fin 2021 par la Région Pays de la Loire, portant l'enveloppe globale LEADER du territoire à 1 126 352 €.

L'essentiel des fonds disponibles a été réparti au cours de l'année, afin de subventionner des projets de développement local. Ainsi, fin décembre 2022, le taux de sélection de l'enveloppe financière était de 96% et le taux de programmation de 69%.

L'année 2022 a également été marquée par l'élaboration de la candidature au portage d'un nouveau programme LEADER par la Communauté de communes pour la période 2023-2027. Le dossier de candidature a été envoyé à la Région Pays de la Loire en septembre 2022.



En quelques chiffres

- 3 réunions du comité de programmation,
- 7 nouveaux projets sélectionnés : 5 porteurs publics et 2 porteurs privés
- 5 projets programmés pour un montant total d'aide LEADER de 186 807 €

• Contrat de Territoire Régional (CTR)

▶ Les projets inscrits et déposés au titre du CTR continuent leur avancée. Fin 2022, les 17 dossiers inscrits au CTR, dont un au titre du plan de relance et un en cofinancement d'une aide LEADER, ont été validés en commission permanente par le conseil Régional. 13 dossiers sont des projets portés par les communes, 3 sont portés par la Communauté de communes et 1 dossier est un projet privé. A ce jour 81% de l'enveloppe attribuée au Pays de Pont-Château ont été versés (soit 1 858 844 €), et 4 dossiers en cours d'achèvement vont pouvoir être soldés en 2023.

Service emploi

Le Service Emploi se tient à la disposition des demandeurs d'emploi, des salariés et des employeurs. Deux espaces d'accueil (à Pont-Château et Saint-Gildas-des-Bois) proposent des informations et services liés à l'orientation, la formation et l'emploi.

En 2022...

Après la période « COVID », le Service Emploi a repris l'organisation d'événements collectifs :

- Le Forum « **RdV avec l'Alternance** » a eu lieu le samedi 5 mars à Pont-Château. A cette occasion, les participants, jeunes et leurs familles ont pu bénéficier d'informations sur les contrats d'apprentissage et de professionnalisation et échanger avec une vingtaine de représentants de Centres de Formation d'Apprentis.
- Le Forum « **RdV avec l'Intérim** », le mardi 18 octobre à Pont-Château a rassemblé pas moins de 22 entreprises de travail temporaire de Pont-Château, Redon ou Saint-Nazaire proposant des offres dans les secteurs de l'Industrie, du Commerce, du Bâtiment, des Travaux Publics, de la Restauration et de la Santé... Près de 80 personnes en recherche de contrats ont participé au Forum.

Deux réunions d'information ont été organisées à l'attention d'employeurs de l'agro-alimentaires pour les aider dans leurs démarches de recrutement, avec notamment des présentations sur les dispositifs d'embauches mutualisées. Ces rencontres ont été organisées en partenariat avec les territoires de Cap Atlantique et Estuaire et Sillon, la participation du Conseil Régional et du GEIQ Industrie.

Plusieurs opérations collectives de recrutement pour des employeurs du territoire et organisées par Pôle Emploi, partenaire de la communauté de communes, ont été organisées dans les locaux de la collectivité.

En quelques chiffres...

- **184 personnes** reçues en entretien par la conseillère du Service Emploi de la Communauté de Communes.
- **85 demandeurs d'emploi** au statut reconnaissance de la qualité de travailleur handicapé (RQTH) accueillis lors des permanences de Cap Emploi.
- **13 personnes** (salariés et DE) accueillies et conseillées et 10 bilans de compétences réalisés par le Centre de Bilan de Compétences CIBC.
- **137 Salariés en reconversion professionnelle** accueillis sur les permanences de l'organisme « Transitions Pro » (entretiens professionnels et réunions d'information collectives).

Animation d'ateliers informatiques par la conseillère numérique



Espace France Services

L'Espace France Services est accessible à tous et gratuit. Selon la demande, vous pouvez y être accompagné par les agents avec ou sans rendez-vous. Emploi, formation, famille, logement, santé, social, retraite, citoyenneté, impôts, justice... il est possible d'être aidé pour effectuer toutes les démarches dématérialisées auprès de neuf partenaires-opérateurs (Pôle Emploi, la Caisse d'Allocations Familiales, la Caisse Primaire d'Assurance Maladie, la Mutualité Sociale Agricole, la CARSAT, l'Assurance Retraite, la Direction Générale des Finances Publiques, le Ministère de l'Intérieur ou le Ministère de la Justice)

En 2022...

Organisation de la 1ère semaine « **Portes-Ouvertes** », du 3 au 7 octobre 2022, à Pont-Château et à Saint-Gildas-des-Bois : proposition d'un programme d'ateliers et d'animations avec des partenaires-opérateurs nationaux (CAF – CPAM – CARSAT – DRFIP - Pôle Emploi) et locaux (Mission Locale Rurale du Sillon – Transitions Pro et Groupement Evolution – PACTES). 19 animations ont été proposées avec la participation de 140 personnes qui ont pu découvrir les Espaces France Services.

Poursuite des permanences décentralisées (2 jours/semaine) du Service Social de la Caisse d'Assurance Retraite et Santé au Travail (Carsat/CPAM), sur les deux sites de Pont-Château (le mardi) et de Saint-Gildas-des-Bois (le jeudi). De même, avec les permanences fiscales, en présentiel et en visioconférence, du Centre des Impôts des Particuliers de Saint-Nazaire (en période de déclarations d'impôts et à la réception de l'avis d'imposition).

Développement des ateliers informatiques gratuits, animés par une Conseillère Numérique, avec une offre de services enrichie :

- *Ateliers Informatiques* : Gérer ma boîte mail, naviguer sur Internet, mieux utiliser l'ordinateur et m'initier au traitement de texte.
- *RdV du Numérique* : Répondre à mes questions sur les outils numériques.
- *Atelier smartphone (mon espace pôle emploi)* : Maîtriser l'appli Pôle emploi sur mon smartphone, suivre mes paiements courrier et attestations Pôle Emploi, suivre et retrouver mes informations Pôle Emploi, Gérer mes démarches Pôle Emploi.

En quelques chiffres...

► **L'Espace France Services du Pays de Pont-Château/St Gildas des Bois est le plus fréquenté des EFS de Loire-Atlantique sur les 30 structures labellisées : 7 093 demandes d'utilisateurs.**

► **7 093 accompagnements (dont 3 040 pour les partenaires-opérateurs nationaux) :**

- 813 auprès de Pôle Emploi.
- 617 auprès de la Caisse Primaire d'Assurance Maladie.
- 573 auprès du Ministère de l'Intérieur (ANTS).
- 392 auprès de la CARSAT/Assurance Retraite.
- 329 auprès de la Direction Générale des Finances Publiques.
- 281 auprès de la Caisse d'Allocations Familiales.
- 23 auprès de la Mutualité Sociale Agricole.
- 12 auprès du Ministère de la Justice.

► **1 901 rendez-vous avec un partenaire.**

► **1 620 accès informatique en libre-service.**

► **44 ateliers informatiques organisés pour 109 participants.**

► **19 ateliers «Rdv du numérique».**

► **4 ateliers Smartphone.**

AMÉNAGEMENT DE L'ESPACE — URBANISME

Ce service est en charge :

- du conseil en urbanisme auprès des communes,
- du service commun d'instruction des Autorisations du Droit des Sols,
- du Système d'Informations Géographiques,
- du Schéma de Cohérence Territoriale.

En 2022...

Plan Local d'Urbanisme :

La démarche de révision des PLU des communes de Pont-Château, Drefféac, St Gildas des Bois et Sévérac est toujours en cours.

Service Autorisation du Droit des Sols (ADS) :

En 2022, 4 238 dossiers d'urbanisme ont été déposés sur le territoire de la communauté de communes dont 1 959 traités par le service commun de la communauté de communes.

L'année passée a vu la mise en place d'un **Guichet Unique permettant le dépôt dématérialisé** des certificats, déclarations et autorisations d'urbanisme sur les 9 communes du territoire. Cette application est disponible depuis les sites internet des communes et de la communauté de communes.

En quelques chiffres

- **1 682 dossiers** ont été déposés sur ce Guichet Unique en 2022
- soit près de **40 % des dossiers enregistrés**



Le Système d'Information Géographique (SIG) :

Il continue d'être amélioré pour un développement à l'ensemble des services de la communauté de communes (instruction du droit des sols, déchets, aménagement du territoire, tourisme, assainissement, etc...).

Organisation du service :

Le service urbanisme, instruction du droit des sols et système d'information géographique a intégré le Pôle Aménagement et Développement sous la responsabilité de Laurence BERTHO dont les missions ont été étendues. Il a donc été réorganisé pour améliorer l'instruction des dossiers et a été renforcé par l'arrivée d'une nouvelle instructrice, Gaëlle DESNOYERS.

POLITIQUE DU LOGEMENT — HABITAT

En 2021...

► Programme d'Intérêt Général (PIG) : précarité énergétique et maintien à domicile

Ce programme dont l'objectif est de renforcer le dispositif national « habiter mieux » a été signé par convention avec l'ANAH (Agence Nationale de l'Habitat) sur une période de 3 années soit de 2019-2021. L'objectif est d'améliorer les performances énergétiques des logements et la mise aux normes des logements nécessitant des travaux pour le maintien à domicile des résidents. L'Agence SoliHa a été retenue par la Communauté de Communes pour accompagner les projets des propriétaires occupants ou bailleurs sur le plan technique et administratif. Il s'agit de permettre aux propriétaires ayant des ressources limitées et habitant un logement énergivore de plus de 13 ans de faire des travaux qui leur permettront de réduire d'au moins 25% leur consommation d'énergie. Pour les personnes âgées occupant un logement de plus de 15 ans, le programme vise à favoriser des travaux d'adaptation pour l'autonomie à domicile.

En quelques chiffres...

- **34 évaluations** thermiques à domicile.
- **31 diagnostics** ergothérapeute.
- **L'année 2021 a marqué la fin du programme PIG 2019/2021 dont le bilan porte :**
 - **214 ménages reçus**
 - **30 accompagnements** grâce à l'intervention individuelle d'une ergothérapeute à domicile
 - **183 diagnostics énergétiques** réalisés pour 112 dossiers énergie déposés
 - **103 diagnostics adaptation** réalisés pour 90 dossiers adaptation déposés
- **3 968 826 € TTC de travaux de rénovation énergétique** (dont 3 224 999 € TTC par des entreprises de la Communauté de communes) avec 2 582 367 € de subvention et un taux moyen de subvention de 65 % par dossier.
- **875 620 € TTC de travaux d'adaptation** (dont 750 960 € TTC par des entreprises de la Communauté de communes) avec 479 357 € de subvention et un taux moyen de subvention de 55 % par dossier.



DÉVELOPPEMENT TOURISTIQUE — ITINÉRANCE

La Communauté de Communes a poursuivi son implication dans le développement et le soutien de l'offre touristique, avec notamment la poursuite du partenariat avec l'Office de Tourisme Intercommunal *Entre Brière et Canal* (OTI).

En 2022...

Animations avec l'Office de Tourisme *Entre Brière et Canal*

Cette année a permis de relancer l'ensemble des activités proposées par l'Office du Tourisme « Entre Brière et Canal », sans restriction sanitaire. De nombreuses actions ont été mises en place pour valoriser l'offre touristique et accueillir les visiteurs et la population.

En quelques chiffres....

- **Plus de 7 500 personnes** ont pratiqué une activité en location ou ont consulté les bureaux d'accueil et d'information,
- **4 100 demandes d'informations** enregistrées soit une augmentation de **12 %** par rapport à 2021,
- **Participation de 4 900 personnes aux animations** (visites, balades nature...) dont 1 550 aux randos crêpes, et 2 600 aux Rencontres musicales Franco Américaines qui demeurent les événements le plus plébiscité,
- **245 adhérents** a l'Office du Tourisme,
- **81 109€ collectés au profit de la collectivité au titre de la taxe de séjour.**



En 2022 un Bureau d'information touristique « hors les murs » a été mis en place pour la première fois. Présent sur quelques marchés du territoire ou événements culturels, il a permis à l'Office du Tourisme de toucher des publics qui ne seraient pas venus naturellement aux bureaux de St-Gildas-des-Bois et Pont-Château.

Un stand d'information lors de la Foire de Pont-Château et du Tour cycliste de Bretagne à également permis la promotion des animations de l'Office de Tourisme.

Enfin le circuit vélo qui longe le canal de Nantes à Brest et s'insère sur la Vélodyssée (avec une portion sur le halage à hauteur de Guenrouët) a comptabilisé 32 590 passages soit une augmentation de 13.6 % par rapport à l'année passée.



GESTION DES DÉCHETS - VALORISATION - PRÉVENTION

La Collectivité assure la collecte, la prévention ainsi que la sensibilisation des déchets ménagers et assimilés. Le traitement des déchets est confié au Syndicat Mixte Centre Nord Atlantique (SMCNA).

En 2022...

- ▶ Réaménagement du haut de quai de la déchetterie de Pont-Château.
- ▶ La Semaine Européenne de Réduction des déchets (SERD) a eu lieu du 19 au 27 novembre 2022.
- ▶ Des actions menées autour d'objectifs de préventions des déchets :
 - Réduire les déchets à la source
 - Valoriser les biodéchets et les déchets verts par le compostage, le broyage, le paillage, le jardinage au naturel
 - Favoriser des comportements de consommation éco-responsables,
 - Agir pour sensibiliser au tri des déchets
 - Lutter contre le gaspillage alimentaire
 - Favoriser le réemploi des matériaux et objets.

Dans un souci de préservation de la nature et de sa biodiversité, de réduction de gaz à effet de serre.

En quelques chiffres

- 157 composteurs individuels vendus dans les foyers du territoire
- 1 démonstration broyage sur la plateforme de déchets verts visant la promotion et la sensibilisation à l'utilisation du broyat
- 2 accompagnements dans les écoles pour des diagnostics et préconisation de la gestion des déchets
- 230 enfants sensibilisés en milieu scolaire
- 4 interventions de diagnostic ou sensibilisations en restaurations scolaires
- 6 balades sensibilisation déchets
- 330 personnes sensibilisées et 20 ateliers et rencontres réalisés lors de la Semaine Européenne de Réduction des Déchets
- ▶ Suivi des actions initiées Syndicat Mixte Centre Nord Atlantique :
 - 3 Zones de Dons de matériaux réalisées pour 3.6 tonnes d'objets récupérés par les usagers
 - 2 rendez-vous de la recyclerie par mois réalisés dans les déchetteries de Missillac et Saint Gildas des Bois.
 - 2 référents de site de compostage partagé formés.
 - 50 % sur l'acquisition d'un kit mulching ou la location d'un broyeur de végétaux.

La collecte 2022, c'est :

- ▶ 137 kg d'ordures ménagères (bac noir) par habitant sur l'année, soit 8% de moins qu'en 2021
- ▶ 39 kg d'emballage (bac jaune) par habitant sur l'année, soit 13% de plus qu'en 2021
- ▶ 325 kg de déchets collectés en déchetterie (hors gravats) par habitant sur l'année dont :
 - 143 kg de déchets verts collecté/habitant ;
 - 87 kg de tout venant collecté/habitant à destination de l'enfouissement ;
- ▶ Au total 500 kg/hab de déchets collectés par le service ce qui représente 20 800 tonnes de déchets collectés (hors gravats) ;
- ▶ 61% de déchets valorisés vers des filières dédiées et 39% de déchets non valorisables à destination de l'enfouissement.



Zone de dons



Composteurs

GRAND CYCLE DE L'EAU : GEMAPI

Depuis le 1^{er} janvier 2018, la collectivité exerce la compétence « Gestion des Milieux Aquatiques et Prévention des Inondations » (GEMAPI).

L'objectif est de rétablir le fonctionnement naturel des cours d'eau et des zones humides pour améliorer la qualité de l'eau et limiter les inondations.

La collectivité a transféré la compétence aux Syndicats « Chère Don Isac » et « Bassin versant du Brivet », qui mènent une gestion concertée de l'eau et des milieux aquatiques à l'échelle de leurs bassins versants.

En 2022...

Première année de mise en œuvre des contrats territoriaux « Eau » 2020-2022 par les deux syndicats de bassin.

De nombreux travaux de restauration des cours d'eau ont été réalisés entre le 10 septembre et le 12 novembre 2020. Cinq kilomètres de cours d'eau ont ainsi été restaurés grâce à des actions de rechargement par l'apport de cailloux à des endroits spécifiques et par la création de méandres.

Ces travaux ont pour objectif de créer une diversité des écoulements et d'habitats pour la faune aquatique, afin de tendre vers un fonctionnement plus naturel des cours d'eau.

En 2022, les travaux ont été réalisés sur les communes de Pont-Château, Crossac, Sainte-Reine-de-Bretagne et Saint-Gildas-des-Bois.



En quelques chiffres...

- **2 bassins versants** : Brivet et Isac.
- **450 km de cours d'eau**.
- **7 840 ha de zones humides**.
- **5 km de cours d'eau restaurés en 2020** dans le cadre du contrat Eau, pour 280 000 € TTC.

PETIT CYCLE DE L'EAU

Assainissement Non Collectif (SPANC)

Le service Public d'Assainissement Non Collectif (SPANC) accompagne tous les acteurs de l'assainissement individuel.

- **Ses missions** : Accompagnement et conseils auprès des particuliers pour la mise en place de leur dispositif, et l'entretien à réaliser.
- **Contrôles des installations** existantes (contrôle périodique de fonctionnement et dans le cadre des mutations immobilières) et neuves (contrôles de conception et de réalisation).

Ces contrôles permettent d'identifier les installations présentant un risque avéré de pollution environnementale et un danger sanitaire.

En 2022...

- ▶ Utilisation et optimisation du logiciel mis en place adapté au fonctionnement de notre collectivité
- ▶ Le dynamisme du territoire génère une hausse significative des contrôles de conception et de réalisation pour les nouvelles installations
- ▶ Poursuites des contrôles de bon fonctionnement suite à la mise en place d'une prestation en 2021. En complément, une prestation a été mise en place pour réaliser des contrôles de conception.
- ▶ 917 contrôles ont été réalisés en 2022.

En quelques chiffres...

• FINANCES :

Le SPANC étant un Service Public à caractère Industriel et Commercial, chaque prestation est liée à une redevance afin de financer le service et d'assurer son équilibre financier.

Dépenses 2022 : 189 122,26 €

Recette 2022 : 265 304,47 €

• NOMBRE DE CONTRÔLES EFFECTUÉS EN 2022 :

- Diagnostics de vente : **194**
- Contrôles de conception : **292**
- Contrôles de réalisation : **266**
- Contrôles de bon fonctionnement : **152**
- Contrôles annuels de la conformité (filiale de plus de 20 équivalent/habitant) : **13**

55% des installations contrôlées depuis la création du service sont jugées conformes ou ne présentent pas de dangers pour la santé des personnes et/ou de l'environnement.

Assainissement Collectif (SPAC)

La communauté de communes à en charge la compétence assainissement collectif depuis le 01 janvier 2020. L'ensemble des communes sont concernées, sauf Sainte Anne sur Brivet qui fait parti du Syndicat Mixte d'Assainissement du Haut Brivet (SMAHB) composé des communes de Sainte Anne sur Brivet, Campbon et Quilly. Pont-Château, Missillac, Crossac et Saint Gildas des Bois ont pour délégataire SUEZ. Sainte Reine de Bretagne a pour délégataire Véolia. Guenrouët et Drefféac sont en mode de gestion régie, avec une prestation de service pour les installations avec Véolia, pour les réseaux avec Ortec et Sade. Sévérac est en mode de gestion régie, avec une prestation de service pour les installations avec Suez, pour les réseaux avec Ortec et Sade.



En 2022...

Les premières conclusions du schéma directeur assainissement, démarré en 2021, ont permises de monter un programme de travaux pour 2023.

Ce programme de travaux à deux orientations :

- Un lot pour la réhabilitation des réseaux, identifiés en mauvais état et apportant des eaux parasites d'infiltration.
- Un lot extension pour desservir des hameaux.

Démarrage d'une étude préalable et dossier loi sur l'eau pour la future construction d'une station d'épuration à Guenrouët, en lieu et place des lagunes au lieu-dit « Bougard »

En quelques chiffres...

- Près de 9 000 abonnés
- Plus d'1,5 million de m³ d'eaux usées traitées chaque année
- 11 stations d'épuration
- Environ 145 km de réseau et 85 postes de relèvement

Eau potable

La Communauté de Communes détient la compétence eau potable depuis le 31 décembre 2017. Celle-ci est déléguée au syndicat mixte Atlantic'eau pour la production, le transport et la distribution de l'eau.



PLAN CLIMAT AIR ÉNERGIE TERRITORIAL

La Communauté de Communes est chef de file pour la mise en œuvre du Plan Climat Air Energie Territorial (PCAET), en collaboration avec les communes membres, les acteurs du territoire et les citoyens. Ce plan d'actions concret vise à réduire nos consommations d'énergie sur le territoire, développer les énergies renouvelables, diminuer les émissions de gaz à effet de serre générées par nos activités et améliorer la qualité de l'air que nous respirons au quotidien, tout ceci en adaptant le territoire aux changements climatiques. Le PCAET bénéficie d'une aide financière de la Région des Pays de la Loire (FRES) à hauteur de 35 000€ ainsi que d'un financement de l'État d'un montant de 21 000€ (au titre de la DETR 2020).

En 2022...

Cette année a été marquée par la rédaction de fiches actions pour le PCAET.

Suite à 4 ateliers de co-construction, une réunion de comité technique et un comité directeur élargi, ces fiches ont été consolidées afin d'être le plus opérationnelles possible. Ce travail a été prolongé sur le 1er semestre 2023 pour aboutir à 30 fiches se répartissant comme suit :

- 3 fiches sur **la gouvernance du PCAET, la communication et la participation citoyenne** ;
- 6 fiches pour **des habitats et locaux sains, économes et durables** ;
- 5 fiches pour **développer les mobilités douces** couvrant aussi bien la structuration de l'offre et des infrastructures que l'accompagnement au changement des pratiques ;
- 7 fiches visant à **organiser un développement économique durables et responsable** en favorisant les entreprises locales et les circuits courts, en préservant les ressources et en limitant l'artificialisation des sols ;
- 6 fiches pour **protéger les ressources naturelles et agricoles**, puits de carbone, source de bien-être et éléments clé pour l'adaptation aux changements climatiques ;
- 3 fiches visant à **promouvoir un développement maîtrisé des énergies renouvelables** notamment éoliennes et photovoltaïques.

Le programme d'action est actuellement en cours d'évaluation environnementale stratégique. Le PCAET devrait être finalisé à l'été 2023.



Plan Climat Air
Energie Territorial

CULTURE & ÉQUIPEMENTS SPORTIFS

RÉSEAU DES BIBLIOTHÈQUES

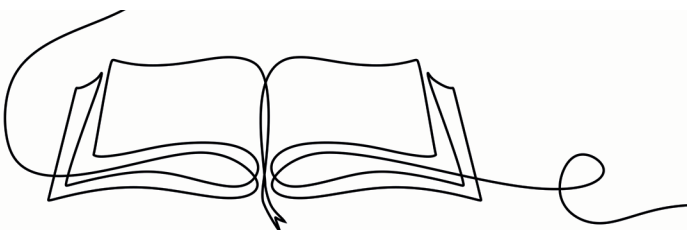
Le réseau des bibliothèques intercommunales a pour mission de « garantir l'égal accès de tous à l'information, aux savoirs, à la culture et aux loisirs ainsi que de favoriser le développement de la lecture » selon la Loi Robert, art. L310-1 A.

L'année 2022 a été marquée par la fin progressive des restrictions sanitaires liées à la crise de COVID 19 comme le contrôle du passe sanitaire et la désinfection systématique des documents.

Le constat est donc le suivant : le retour du public de plus en plus nombreux ! Les horaires d'ouverture ont été élargis avec une réintégration des équipes de bénévoles.

Les accueils de groupes RPE, multi-accueils, CLSH, scolaires et EHPAD et foyer de vie sont reprogrammés depuis septembre 2022.

Les animations et actions culturelles en lien avec les partenaires du territoire redémarrent et connaissent ainsi une belle fréquentation.



MUSIQUE

Agir pour le développement de l'enseignement musical et la formation de musiciens amateurs autonomes, à travers un service ouvert à l'ensemble de la population. Pour ce domaine de compétence, la Communauté de Communes gère l'École de Musique Intercommunale (EMI) située à Pont-Château, soutient financièrement et techniquement l'Escale Musicale et favorise l'Éducation Artistique et Culturelle (EAC) à travers la découverte de la musique au sein des écoles primaires du territoire.

École de Musique Intercommunale (EMI)

En 2022... (pour l'année scolaire 2021-2022)

Les points forts et manifestations de l'année

Cette année a été l'occasion de relancer l'activité de concerts et de manifestations de l'EMI :

- Des rendez-vous et rencontres avec des artistes programmés au Carré d'argent ont permis de développer des moments privilégiés de découverte musicale et de rencontres artistiques.
- Une conférence autour de la musique au cinéma par Elisabeth Anscutter.
- Un partenariat avec le CRI de Redon à travers une master class « batterie » avec Marcus Camus, batteur professionnel passionné par les musiques du monde.
- Un lien avec le réseau des bibliothèques autour de plusieurs actions des temps « Musi'Contes » ; des découvertes d'instruments ainsi qu'une conférence-concert « Le jazz, comment ça marche ? »
- La remise en route des « Echappées musicales » et concerts d'élèves dans différentes salles municipales de la CCPSG et bibliothèques du réseau. et une première jam session « jazz »

En 2022...

Quelques exemples d'actions culturelles qui ont marqué l'année :

- La tournée du spectacle Lalabulle pour tout-petits,
- La co-construction de projets de sensibilisation et d'information sur le patrimoine hydraulique du territoire avec le SBVB,
- Plusieurs actions en faveur du réemploi et de la lutte contre le gaspillage avec le cycle de repair café et le Bibli'ocaz (vente de livres sortis des collections) en écho à la Semaine européenne de la réduction des déchets.

En quelques chiffres

- **6 572 inscrits** dont 1294 nouveaux en 2022
- **102 875 documents** (livres, CD et DVD) en accès libre
- **174 445 prêts** de documents
- **17 033 réservations** de documents
- **127 animations** proposées pour des rendez-vous tout public
- **2 035 participants** à ces animations
- **239 structures accueillies** groupes scolaires, centre de loisirs, Ehpad, foyers de vie...

- **Un projet annuel autour du groupe « Nâtah Big Band »** : Une série d'ateliers musicaux entre septembre et juin en compagnie de musiciens du groupe.
- La participation de l'EMI au projet des **Rendez-vous de l'Erdre** avec travail, rencontre et concert avec G. Tamisier, musicien fil rouge du festival 2022.
- **La poursuite des interventions en milieu scolaire (IMS)** déjà existantes avec 370 élèves touchés..

Les nouveautés pédagogiques et organisationnelles

Une année marquée par plusieurs nouveaux dispositifs et propositions :

- La finalisation du nouveau projet d'établissement 2022-2027.
- L'ouverture d'un « Parcours de Découverte Instrumentale » (44 inscriptions)
- La création d'un atelier jazz adulte et l'ouverture d'une classe de violon.
- La mise en place d'un premier Conseil établissement en mai 2022.

En quelques chiffres

L'effectif total de l'EMI a connu une légère hausse en 2021-2022 par rapport à l'année précédente, avec 72% de réinscription.

- **302 élèves** accueillis dès la Grande Section de maternelle et jusqu'à l'âge adulte dont **264 élèves** ont moins de 18 ans.
- **17 enseignants**
- **157 heures** hebdomadaires d'enseignement
- **15 disciplines instrumentales enseignées** : accordéon, flûte traversière, saxophone, clarinette, trompette, trombone, cor, violon, guitare classique, guitare électrique, basse, contrebasse, chant, piano, batterie.
- **18 ensembles de pratique collective** : chorales enfant, ado, adulte, orchestre à vents, ateliers de musiques actuelles, ateliers jazz, ateliers Impro'créa, musique de chambre, piano & co, ensembles de guitares, accompagnement.

Escale Musicale

« **Ouverte pour la musique, hors les murs** », tel est le maître mot de l'Escale Musicale. Cette école de musique associative basée à Saint-Gildas des Bois, a pour objet de promouvoir la musique par toute action pédagogique et culturelle auprès des habitant.e.s de la Communauté de Communes. L'Escale Musicale met sa volonté et son énergie en complémentarité avec les acteurs locaux, pour que la musique franchisse les murs de l'école pour apporter à tous plaisir de jouer, d'écouter, d'apprendre et de partager la musique.

En 2022... (pour l'année scolaire 2021-2022)

• Les interventions extérieures

Ancrée sur son territoire, l'Escale Musicale souhaite apporter la musique où elle ne se trouve pas spontanément. Elle a ainsi pris contact avec les structures d'accueil de la petite enfance en vue d'évaluer l'intérêt et la faisabilité d'un projet d'intervention de l'Escale auprès de tous petits. Nous avons reçu un accueil enthousiaste des 2 structures de St Gildas des Bois et de Pont-Château. Un projet d'animation devait démarrer cette année mais a été différé à la rentrée prochaine.

• Masterclass : mars 2022

John Helfy (battereur) et Christophe Babin (bassiste) sont venus présenter leur travail, expliquer le lien qui unit basse et batterie. La Masterclass s'est terminée par une jam, où stagiaires et encadrants ont pu se retrouver sur des morceaux communs. Cet évènement a été très suivi par les élèves de l'école et un public venu de toute l'intercommunalité. Un grand moment de partage et de joie !

• Concert de fin d'année

Le concert de fin d'année à été revisité sur 2 jours de juin, au centre culturel de St Gildas des Bois, pour mieux correspondre au format des classes de l'école et mieux valoriser les pratiques collectives.



En quelques chiffres

- **120 élèves** de tous âges, de 3 à 90 ans (dont 64 élèves de moins de 18 ans)
- **9 enseignants**
- **13 membres du Bureau** de l'association
- **62 heures d'enseignement** par semaines
- **12 pratiques musicales enseignées** accordéon (chromatique et diatonique), basse et contrebasse, batterie et percussions, chant, flûte traversière, guitare (acoustique et électrique), orgue classique, piano, synthétiseur, violon
- **Initiation musicale** pour les tout-petits, éveil musical dès 6 ans, atelier intermédiaire dès 8 ans
- **9 pratiques collectives** chorale (enfant et adultes), ateliers guitare, musiques actuelles, atelier rock, percussions, impro-crédation, ensemble accordéon



Musique et Danse en Loire-Atlantique

L'association intervient sur le territoire au titre de l'Éducation Artistique et Culturelle pour 2 programmes d'actions spécifiques selon l'âge des enfants : auprès des enfants des écoles primaires privées et publiques de l'ex canton de St-Gildas-des-bois, dans le cadre de son programme « **musique et danse à l'école** » et auprès des collégiens dans le cadre du programme « **danse au collège** » (interventions en classe + spectacles).

Pour l'année 2021-2022

- **Danse au collège** : 55 élèves, soit 2 classes, ont bénéficié d'un parcours composé d'ateliers de pratique en classe et d'une sortie au spectacle.
- **Musique et danse à l'école (primaires)** :
 - o 9 écoles sur 5 communes, soit 852 élèves ont bénéficié au total de 254h d'intervention en initiation musicale, danse, ou chant chorale.
 - o 333 élèves, soit 15 classes sur 8 écoles ont assisté à un spectacle.

PROJET CULTUREL DE TERRITOIRE (PCT)

La Communauté de communes affirme son engagement en faveur de la culture à travers l'activité de ses services, Réseau des bibliothèques et École de musique intercommunale, mais aussi à travers la démarche partenariale de projet culturel de territoire (PCT). Le PCT vise à renforcer l'efficacité des politiques culturelles départementales par une meilleure articulation avec les enjeux et les spécificités de chaque territoire. Elle favorise les solidarités territoriales, permet l'inscription dans une dynamique de réseau, mutualise les moyens humains et financiers et permet l'accompagnement de projets culturels adaptés à l'échelle des territoires. Le PCT est co-porté par l'ensemble des 9 communes et élu.es communautaires et accompagné financièrement par le Département et la DRAC.



La 3ème année du PCT a pu se décliner dans un contexte sanitaire plus clément. Les contraintes encore imposées ont toutefois nécessité quelques adaptations (accessibilité contrainte par le « Pass » vaccinal notamment ; remise en route progressive du réseau associatif).

En 2022...

► **Nâtah Big Band.** Un projet intercommunal porteur qui aura su re-dynamiser la pratique des élèves de l'EMI et fédérer plusieurs acteurs autour d'un fil conducteur commun : les influences musicales du groupe Nâtah Big Band mêlant sonorités traditionnelles bretonnes et groove cuivré et festif. Ateliers de pratique instrumentale, conférences en bibliothèques, résidence au Carré d'argent, sensibilisation aux métiers du spectacle et co-organisation avec un groupe de jeunes du service jeunesse d'un concert, et en fin d'année le concert du Nâtah Big Band précédé de la restitution des élèves de l'EMI. Un projet décliné sur 5 communes, avec 6 partenariats locaux, ayant touché 50 personnes via ses actions culturelles et 500 spectateurs sur sa programmation publique.



► **1ère Agora culturelle du territoire.** Temps de rencontre de l'ensemble des acteurs culturels du territoire (associations, lieux de diffusion, artistes...). Une occasion pour se rencontrer, tisser du lien, rendre lisible l'ensemble des initiatives existantes, inviter à la coopération et la co-construction, et impulser des projets intercommunaux. Cette première initiative a réuni 85 personnes, mêlant acteurs et élu.es (membres de la commission culture intercommunale). Des élèves de l'EMI ont animés le cercle de rencontre express (speed dating) organisé.

► **Formalisation d'un Fonds de soutien aux initiatives intercommunales** pour le festival des Rencontres Franco-Américaines de musique de chambre et le festival La Corde Raide. 200 personnes ont répondu présentes cette année malgré le contrôle du pass sanitaire. Un premier concert en soirée et une nouvelle proposition a su séduire une centaine de personnes : un deuxième rendez-vous musical tenu en fin de matinée sur le site arboré de Melneuf.

► **Cœur de culture.** Réflexion portée sur l'optimisation du réseau de lecture publique afin de formaliser au sein des bibliothèques un espace permettant de rendre lisible et de faire vivre l'offre culturelle du territoire. Une expérimentation a été déclinée sur la bibliothèque de Sévérac faisant l'objet d'une réflexion sur sa restructuration pour retrouver de l'attractivité. De premières réunions ont été organisées dans cette perspective de « bibliothèque de demain ».

► **L'Éducation artistique et culturelle (EAC).** Répondant à l'enjeu d'accessibilité de la culture dès le plus jeune âge, l'EAC est une ambition portée dans le PCT. plus jeune âge, l'éducation artistique et culturelle est une ambition portée dans le projet culturel de territoire. Un premier diagnostic sur l'existant a été réalisé, les orientations dégagées sont à affiner et prioriser pour dessiner un scénario optimal visant l'harmonisation territoriale de l'offre en EAC.

► **Préfiguration d'un Projet artistique intercommunal** avec la compagnie Le Blanc des yeux et sa création participative In Vivo, retenue (sur 7 dossiers) après un appel à projet répondant à la volonté des élu.es d'accueillir sur le territoire un projet fédérateur faisant lien avec les ressources locales et entre les communes.

► **6ème édition du Festival Les Rendez-Vous de l'Erdre.** Nouveauté cette année, un concert « Lever de soleil » a été proposé au public au cœur de la campagne de Sévérac, séduisant 80 personnes curieuses de vivre une expérience musicale authentique mettant en valeur le patrimoine naturel local. 400 personnes étaient quant à elle au rendez-vous à Guenrouët au Port-Saint-Clair et 150 à Melneuf pour le concert-pique-nique aux bords du Canal. Le volet d'actions culturelles s'est quant à lui bonifié permettant de sensibiliser dès le printemps un public plus nombreux aux sonorités jazz : ateliers et temps de rencontres avec l'EMI et les publics d'associations et structures relevant du champs social.



PISCINES

La Communauté de communes possède **un établissement couvert à Sainte-Anne-sur-Brivet ouvert toute l'année, et un bassin découvert sur Guenrouët, fermé depuis 2020 pour reconstruction de celui-ci.**

Piscine de La Hirtais (Sainte-Anne-Sur-Brivet)

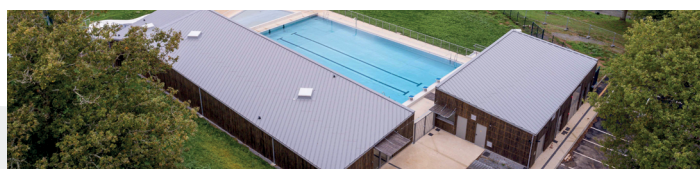


Piscine de Guenrouët

Le chantier de la Piscine de Guenrouët a été réceptionné le 19 octobre 2022.

En quelques chiffres...

- 80 084 entrées au public.
- **École de natation** : 336 enfants représentant 28 cours/semaine.
- **Remise en forme** : 445 adultes représentant 25 cours/semaine.
- **Accueil de scolaires** : 102 classes à l'année de la grande section au CE2 et 62 classes de collèges et lycées.
- **Associations « Pont-Château Natation » et « Club du Brivet »** : 350 adhérents.
- **Sur les vacances scolaires** :
 - Des animations pour tous les publics soit 13 en 2022.
 - 7 stages (enfants, sport-santé...) proposés en 2022.
- **Soit 280 314,00 € de recette** (entrées au public, école de natation et remise en forme).



SPORT - SANTÉ

Labellisée Maison Sport Santé (MSS) en janvier 2022, la communauté de communes accompagne les personnes atteintes d'une maladie chronique (cancers, diabète type 2, maladies cardio-vasculaires, neurologiques, maladies de l'appareil locomoteur...) ou présentant des facteurs de risques (sédentarité, surpoids-obésité, dépression...) à reprendre une activité physique bénéfique pour leur santé. L'Activité Physique Adaptée (APA) est reconnue par la Haute Autorité de Santé comme thérapeutique non médicamenteuse. Les médecins peuvent prescrire de l'APA à leurs patients et les orienter vers la Maison Sport Santé afin qu'ils bénéficient d'un programme sport santé personnalisé.

En 2022...

- ▶ Réalisation des bilans sport santé en entretien individuel comprenant des tests physiques
- ▶ Encadrement de séances d'activités physiques adaptées aquatiques et terrestres
- ▶ Suivi des personnes dans leur reprise d'activité physique
- ▶ Mise en place d'ateliers complémentaires et rencontres avec les associations sportives
- ▶ Encadrement de 2 stages Aquados pendant les vacances scolaires
- ▶ Participation aux événements du territoire (forum bien vieillir, forum des associations, Coët Roz s'anime, salon bien-être)
- ▶ Participation aux tables rondes du Contrat Local de Santé

En quelques chiffres...

- 70 personnes accompagnées en 2022
- 140 bilans individuels
- 4 cycles de 8 séances aquatiques et terrestres
- 65% des pratiquants de la MSS sont en Affection de Longue Durée (ALD)
- 83% de femmes et 17% d'hommes
- 59,7 ans de moyenne d'âge (+ jeune 31 ans / + âgé 82 ans)



CONTRAT LOCAL DE SANTÉ

La démarche Contrat Local de Santé (CLS) vise à co-construire un projet capable de :

- mettre la santé au cœur des différentes politiques locales menées sur le territoire.
- consolider les partenariats, créer des synergies.
- promouvoir une dimension intersectorielle de la santé.
- agir sur les différents déterminants de santé.
- réduire les inégalités sociales et territoriales de santé.
- améliorer les parcours de santé des habitants.

En 2022...

- ▶ Phase de diagnostic du Contrat Local de Santé mené sur le territoire sous formes multiples (enquêtes, entretiens et tables rondes)
- ▶ Installation du comité de pilotage du CLS réunissant différents partenaires autour de l'ARS et la Communauté de Communes (MSA, DSDEN et SDJES, DDTM, CD44, CAF44, CPAM)
- ▶ Temps de restitution du Diagnostic le 8 et 10 novembre 2022 avec la participation d'une soixantaine d'acteurs (partenaires institutionnels, établissements et services médico-sociaux, associations, élus, professionnels de santé...)



En quelques chiffres...

- 5 tables-rondes réunissant 88 participants (partenaires institutionnels, établissements et services médico-sociaux, associations, élus, professionnels de santé...)
 - 5 axes de travail retenus
 - 177 participations sur la plateforme collaborative KLAXOON
 - 2 journaux CLS parus en juin et novembre afin de suivre pas à pas l'avancée du projet.
- À consulter sur www.cc-paysdepontchateau.fr/contrat-local-de-sante/

OFFICE COMMUNAUTAIRE DES SPORTS

Issue de la fusion en 2018 des offices cantonaux des sports du secteur de Saint-Gildas-des-Bois et du secteur de Pont-Château, l'OCS est une association intercommunale. Elle est le partenaire logistique de l'Animation Sportive Départementale et travaille dans ce sens en liens étroits avec les deux éducateurs sportifs départementaux pour la mise en place :

- des stages sportifs proposés aux enfants pendant les petites vacances (automne, hiver et printemps) et l'été.
- des événements sportifs intercommunaux tel que le cross des écoles (publiques et privées) des 9 communes du Pays de Pont-Château / Saint-Gildas-des-Bois (CE1-CE2-CM1-CM2 soit 1 200 élèves), le Raid sportif ados, le Famili'athlon.

L'association bénéficie d'un soutien financier et administratif de la Communauté de Communes.

En 2022...

L'association a proposé des actions, telles que :

- l'animation sportive dans toutes les communes en péri-scolaire (environ 500 enfants)
- l'école des sports de nature le mercredi matin sur les différents sites du territoire (12 enfants)
- l'école d'escalade au gymnase Galfione le mercredi après-midi, du CE2 à la 6^{ème} (48 enfants)
- des stages multisports pendant les petites vacances scolaires (escalade, tir à l'arc, roller, athlétisme, activités nautiques...)
- des stages pendant les vacances d'été (multisports, canoë kayak, course d'orientation...) localisés sur Pont-Château et Guenrouët, avec transports et vacataires.
- organisation du cross scolaire, qui malgré la mauvaise météo, à accueilli près de 600 enfants
- organisation du Raid Nature à la carrière de Bernugat à Saint-Gildas-des-Bois. Environ 180 jeunes, du CM2 à la 5e, S'affrontent par équipes de trois sur des épreuves de tir à l'arc, run and bike, tir laser, parcours du combattant, parcours aveugle, grimpeur arbre et tyrolienne.



ACTION SOCIALE & SERVICES AUX FAMILLES

ÉTABLISSEMENTS D'ACCUEIL DES JEUNES ENFANTS

Les 3 multi-accueils, situés à Pont-Château, Missillac et Saint-Gildas-des-Bois, sont des lieux permettant aux enfants de 2 mois ½ à 4 ans (jusqu'à 6 ans en situation de handicap) d'être accueillis en structures collectives de qualité, de manière ponctuelle, régulière ou en urgence, en fonction des besoins des familles.

En 2022...

► Journée du Service Petite Enfance

Le 5 septembre 2022, la Première Journée du Service Petite Enfance a été proposée à l'ensemble des agents du service (un peu plus de 35 personnes) dans le but de se rencontrer entre les différents professionnels des structures Petite Enfance et du Relais Petite Enfance. Les objectifs étaient les suivants :

- Permettre une meilleure interconnaissance des agents
- Créer du lien entre tous avec des propositions ludiques et créatives

► Création du pool de remplacement

Afin de pallier aux différentes absences de professionnels sur l'ensemble des multi-accueils de la Communauté de Communes (arrêts de travail de courtes durées, formations, congés...), un pool de remplacement a été créé fin août 2022. Trois professionnelles de la petite enfance, une éducatrice de jeunes enfants, une auxiliaire de puériculture et une adjointe d'animation ont été recrutées pour un minimum de 21 heures hebdomadaires. Chacune est positionnée en référence sur l'un des trois multi-accueils de la Communauté de Communes mais elles peuvent intervenir sur les trois structures en fonction des besoins. Elles ont également la possibilité d'effectuer plus de 21h00 par semaine. Ce pool a généré un travail en amont afin de définir le cadre de travail de ces agents. Des outils communs ont également dû être créés afin de faciliter l'organisation.

► Mise en conformité progressive en lien avec la loi ASAP et la réforme des modes d'accueil de la Petite Enfance

L'objectif de cette réforme des modes d'accueil du jeune enfant est avant tout un objectif de clarification : des règles désormais compréhensibles et cohérentes seront mieux acceptées par les professionnels de terrain, mieux appliquées par les autorités locales, et rassureront les parents quant aux garanties de sécurité et de qualité de l'accueil de leurs enfants.

► L'arrivée de Marina AUDIC au poste de Responsable Petite Enfance, Coordinatrice CTG et Référent Santé et Accueil Inclusif

Courant décembre 2022, Marina AUDIC a pris ses fonctions au sein du Service Petite Enfance pour différentes missions.

► La mise en place d'un Espace famille en ligne

Ce nouvel outil permet aux familles inscrites dans les multi-accueils de vérifier et actualiser le dossier de leur enfant, de faire des demandes de réservations et/ou annulations, mais aussi de payer leur facture en ligne.



En quelques chiffres...

- **Nombre d'enfants accueillis** : 66 (Missillac), 132 (Pont-Château), 88 (Saint-Gildas-des-Bois)
- **Nombre de familles** : 65 (Missillac), 122 (Pont-Château), 79 (Saint-Gildas-des-Bois)
- **Nombre d'heures facturées** : 30 238 (Missillac), 32 780 (Pont-Château), 27 635 (Saint-Gildas-des-Bois)
- **Nombre d'heures de présence** : 28 079 (Missillac), 30 638 (Pont-Château), 26 342 (Saint-Gildas-des-Bois)
- **Jours d'ouverture** : 213 pour Missillac, 215 pour Pont-Château, 214 pour Saint-Gildas-des-Bois.

Multi Accueil « Les Ecureuils » de Pont-Château

- **Remise en route des actions** autour de la parentalité qui furent stoppées par le covid :
 - ateliers parent-enfant (land-art et l'enfant et l'eau)
 - goûter pour les familles à Noël
 - bibliothèque des parents
- Le **projet autour de l'accueil des enfants en situation de handicap** s'est poursuivi avec notamment un partenariat avec la psychologue Caroline Korinek et un affinement sur l'observation. Un retour aux familles fut proposé.
- Les **intervenants** comme Annaïg pour la musique, Cécile de l'association Lire et Faire Lire, les bénévoles Nelly et Jeanne de la médiathèque se sont poursuivis.
- De nombreuses **sorties à l'extérieur** ont été organisées comme sortie au marché, sortie au parc de Coët Roz, voir un spectacle pour les petits à la médiathèque...
- Une **fête des familles** fut organisée le 17 juin avec le concours de SHIFOUMI qui amena de grands jeux en bois en rapport avec la petite enfance. Ce fut une belle fête très appréciée par les familles.

Multi Accueil « La Capucine » de Missillac

Nous avons la joie en 2022 de pouvoir reprendre de nombreux projets avec des partenaires extérieurs et les familles.

- **L'accueil d'intervenants** culturels, artistiques et bien-être (sophrologue, plasticienne, bibliothécaires)
- **La sortie à la bibliothèque** pour le spectacle « Lalabulle » en avril
- Les **sorties passerelles dans les écoles** maternelles de Missillac en juin
- **La fête des familles** en juillet en convivialité et créativité (goûter, expo photos de l'année, activité art plastiques)
- **La reprise des actions collectives parentalité** en septembre : Participation des familles à un questionnaire à la rentrée et premier « petit déjeuner des familles » en octobre et un mercredi en famille à la bibliothèque en décembre.
- Le **spectacle de fin d'année** « le bateau de M. Zougoulou » créé et présenté par l'équipe de la Capucine aux enfants en décembre.

Multi Accueil « Pit'Choum » de Saint-Gildas-des-Bois

- **Retour des actions parentalités** avec l'accompagnement de la fonction parentale auprès des parents fréquentant le multi-accueil : Café des parents, ateliers parents-enfants, fête des familles, bibliothèque des parents...
- **Poursuite des partenariats** : Eveil musical avec Annaïg SARLAT, La Racontée avec Virginie GUICHARD, Eveil aux livres, l'heure du conte, Partir en livres avec la bibliothèque de Saint-Gildas-des-Bois, La Grande Lessive avec les EHPADS, le centre de loisirs et les associations gildasiennes... En parallèle, l'équipe est accompagnée dans sa pratique professionnelle par une psychologue libérale, Marine LORANT et par le médecin référent du MA : le Dr Pauline PELTIER.
- **Réhabilitation et Relocalisation temporaire** : l'équipe est investie dans la réflexion sur la réhabilitation du multi-accueil prévue courant 2023, conjointement avec les services techniques, les architectes, la CAF et le Conseil Départemental de Loire-Atlantique. Pendant cette phase de réhabilitation, le multi-accueil sera relocalisé temporairement dans des locaux situés dans le centre bourg de Saint-Gildas-des-Bois.

RELAIS PETITE ENFANCE

Le Relais Petite Enfance (RPE), dispose de trois antennes d'accueil au public (sur RDV) situé à Pont-Château, Saint-Gildas-des-Bois et Missillac, afin d'accompagner la recherche de modes d'accueil, le contrat et les démarches d'employeur, la professionnalisation pour les assistants maternels.

En 2022...

- ▶ Le bureau RPE de St Gildas a déménagé au sein de la communauté de communes de St Gildas des Bois le temps des travaux de réhabilitation du bâtiment Multiaccueil/RPE.
- ▶ Le relais petite enfance propose :
 - **Des temps collectifs** : arts plastiques, sophrologie, piscine, médiathèque, éveil musical, motricité....
 - **Des temps forts / sorties** : parc animalier Branféré (juin) 21 assistantes maternelles et 55 enfants, verger de Missillac (octobre), carnaval (mars), spectacle Noël « Marie Plume », soirée des assistantes maternelles (avril)
 - **Des actions d'accompagnement** à la professionnalisation :
 - Conférences** : Autorité bienveillante (février), Troubles musculo squelettiques (juin), Épuisement professionnel (novembre).
 - La formation continue** avec 8 thèmes et 64 assistantes maternelles différentes
 - Des temps d'analyse de la pratique animé par une psychologue** (une fois tous les deux mois).



En quelques chiffres...

- **379 assistants maternels** en activité sur le territoire
- **87 ateliers** ont eu lieu en 2022 avec la participation de 83 assistantes maternelles accompagnées de 209 enfants.
- **546 rencontres** avec les usagers (entretiens physiques)
- **255 jours** d'ouvertures



JEUNESSE-PRÉVENTION

À travers 9 espaces jeunes de proximité répartis dans chaque commune du territoire, le service propose diverses animations pour les jeunes de 11 à 17 ans.



En 2022...

L'équipe des animateurs ont proposé pendant l'été un riche programme d'animations pour les ados en expérimentant de nouvelles approches pédagogiques privilégiant les activités au niveau local et en renforçant l'implication des jeunes. Les Espaces Jeunes ont proposé aux adolescents de 11 à 17 ans du territoire (et également aux jeunes qui ne sont pas sur le territoire) **8 séjours d'été** dans des univers complètement différents : city trip, bord de mer, bivouac à la ferme, immersion en Brière, séjour aventure ou encore vacances sportives ! Les séjours, organisés sur les vacances de juillet et août 2022, ont une durée variable de 2 à 5 jours en fonction des destinations.

En quelques chiffres...

- **456 jeunes inscrits**
- **150 jours d'ouvertures**
- **25 143 heures d'accueil jeunes**
- **8 séjours d'été** ont rassemblé au total 139 jeunes
- **dont 1 séjour en autofinancement** «enfin paris» de 5 jours avec 20 jeunes

Dépenses liées au fonctionnement en 2022 : 478 820,39 €

COMMUNICATION

Le service communication a en charge l'élaboration et la mise en œuvre de la stratégie de communication de la collectivité, en concertation avec les élu.e.s et les services intercommunaux. L'objectif est d'informer et/ou de conseiller les usagers, cela passe notamment par la création graphique et/ou le suivi des supports de communication, la mise à jour du site internet, l'animation de la page Facebook, les relations avec la presse et l'organisation d'événements.

La communication externe en 2022

Il s'agit principalement d'un travail en transversalité avec les services pour leurs besoins en communication : créations graphiques, actualisation de leur page sur le site internet, mise en avant de leurs événements via nos outils numériques, conseils et accompagnements.

Le service communication aura ainsi produit **101 créations graphiques** diverses et variées **pour l'ensemble des services intercommunaux.**

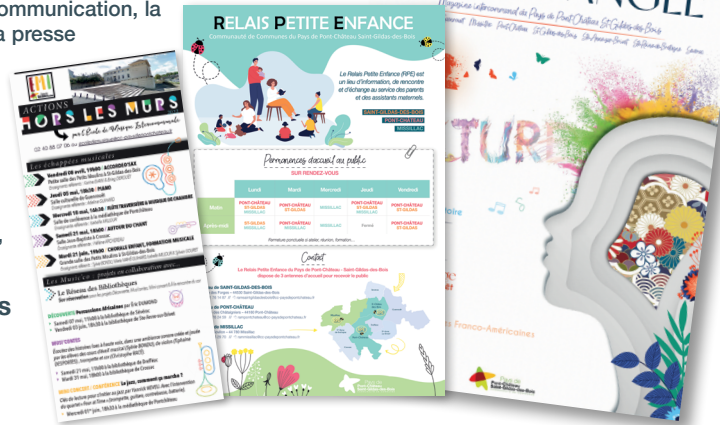


Nom du service	Flyer	Affiche	Bannière web	Carte invit.	Roll-up Bache	Livret Dépliant	Autres
Bibliothèques	04	13	04	02	/	/	/
Déchets	04	02	03	/	/	01 dépliant huit pages	03 panneaux 01 sticker stop pub
EMI	02	11	/	/	/	/	02 trombinoscopes 02 newsletters 02 plannings cours
Emploi / EFS	02	03	/	/	/	/	/
Office de Tourisme	/	/	/	/	/	01 dépliant deux volets	/
PCT	03	07	02	01	01 bache	/	01 bandeau d'affiche
Piscines	05	03	02	/	/	/	/
RPE / Multi-accueil	02	08	02	01	01 roll-up	/	/

+ La communication générale

- 01 affiche générique lié au Covid-19
- 02 cartes de vœux (une au nom des élus et une au nom des agents)
- 01 vidéo pour les vœux à la population : réalisée en collaboration avec la mairie de Missillac
- 01 roll-up générique CCPSG
- 03 magazines Grand Angle
- 01 Rapport d'Activités
- 01 photobooth sur pied

soit 111 productions au TOTAL
réalisation graphique réalisée en interne



La com & le numérique en 2022 c'est :

- 152 971 visites sur le site internet (soit -5,1% par rapport à 2021)
- 3 086 abonnés sur la page Facebook (soit + 626 par rapport à 2021)
- 173 posts Facebook
- 03 événements Facebook publiés
- 07 nouvelles vidéos en ligne sur YouTube

L'événementiel

- Le service communication à aussi a été marqué par l'organisation du **Tour de Bretagne** : Guenrouët, grande ville départ le 25 avril 2022, Sainte-Reine de Bretagne, ville arrivée de la première étape et Missillac, ville départ de seconde étape du tour le 26 avril dernier.
- À l'occasion du lancement du nouveau service **Vélila** (location de vélos à assistance électrique), le service communication a assuré l'organisation d'une **conférence de presse** au siège de la Communauté de Communes.



La communication interne en 2022

- Poursuite de la conception du journal **Com. Com. Interne** à destination des agents : **10 numéros.**
- Organisation de la cérémonie des vœux 2022 en décembre dernier à la salle des Petits Moulins de Saint-Gildas-des-Bois : **01 carte de vœux + 01 tote-bag.**

BÂTIMENTS — PATRIMOINE

Le service bâtiments - voiries - intendance, assure :

• L'entretien et la maintenance des bâtiments intercommunaux tels que :

- Les équipements sportifs à destination des collèges,
- Les multi-accueils,
- Les gendarmeries,
- Les bibliothèques et la médiathèque,
- L'école de musique intercommunale,
- Les déchèteries et la plateforme de compostage,
- L'aire d'accueil des gens du voyage,
- Les piscines, etc.

Il assure également l'entretien des espaces verts, de l'éclairage public et des voiries de zones d'activités. Il se charge de la gestion des projets de constructions, réhabilitations, d'adaptation et de préservation du patrimoine de l'intercommunalité.

En 2022...

Chantier réceptionné :

► Construction de la Piscine de Guenrouët

- Réception des travaux : octobre 2022

► Travaux de réaménagement de la Déchetterie de Pont-Château

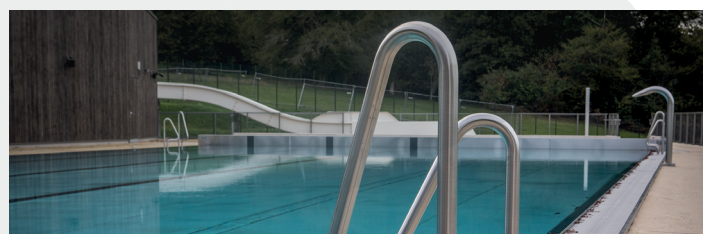
- Montant travaux : 85 000€ HT
- Réception des travaux : octobre 2022
- Travaux nécessaires pour améliorer le flux des véhicules et la sécurité des accès aux bennes

► Programme d'aménagement de voiries intercommunales

- Montant total travaux : 425 000€ HT
- Réception des travaux : octobre 2022
- Descriptif des travaux réalisés :
 - o Voirie définitive sur les rues Archimède et Edmé Mariotte – ZA Abbaye II à Pont-Château
 - o Aménagement de l'accotement dans la rue Lavoisier – ZA Landas à Pont-Château
 - o Création d'une plateforme containers et réalisation des accès de parcelle en enrobé dans la ZA des Pontereaux à Drefféac

En quelques chiffres...

- 10 agents à temps complet
- 24 000 m² de bâtiments
- Zones d'activités :
 - 11 zones d'activités.
 - 10 km de voirie.
 - 325 candélabres et 14 armoires dédiées à l'éclairage public.
- 15 hectares d'espaces verts.



Piscine de Guenrouët

AUTRES CHAMPS D'ACTION

TRANSPORTS & MOBILITÉS

Dans le cadre des missions qui lui sont confiées par délégation de compétence, le service transport assure la gestion et l'organisation du transport scolaire et du transport à la demande en partenariat avec la Région des Pays de la Loire et informe les usagers sur les lignes régulières du réseau Aléop : accueil du public, gestion de la facturation des transporteurs en lien avec la Région des Pays de la Loire, mise en application du cahier des charges, gestion des incidents sur les circuits scolaires, contrôle de la discipline et de la sécurité dans les cars scolaires et gestion administrative des incivilités, gestion des réservations pour le transport à la demande...

En 2022...

Transports scolaires

► **Effectifs dans les transports scolaires rentrée septembre 2022 :**

- 4599 élèves transportés
- dont 3579 résidant dans une des 9 communes du Territoire i
- 90 abonnements car + train (navette en correspondance jusqu'à la gare de Pont-Château)
- 174 abonnements internes

► **Les transports Maury ont organisé une semaine de prévention «sécurité dans les transports scolaires» du 2 au 9 décembre 2022.**

A cette occasion, tous les élèves de 5ème des collèges du territoire ont été conviés par petit groupe :

- Collège Gabriel Deshayes St-Gildas-des-Bois
- Collèges de Pont-Château : St-Martin, Quéral et Frida Kahlo
- Collège Fontaine Missillac (sur site du collège Gabriel Deshayes)

Il était impossible de faire participer l'ensemble des collégiens, il a donc été ciblé le niveau 5ème lors d'une réunion de concertation avec les établissements scolaires.

Ont pu participer également quelques personnels des collèges, de la communauté de communes, ainsi que le technicien de la Région.



Pour cet évènement, les transports Maury ont fait appel au centre de formation Agora avec mise à disposition d'un car pédagogique. Grâce à cet outil, les élèves ont bénéficié d'une sensibilisation au port de la ceinture et à l'évacuation d'un car accidenté. Le car pédagogique a la particularité de se coucher sur le flanc pour recréer des conditions difficiles d'évacuation d'un car accidenté. Cette initiative a notamment permis aux élèves de mesurer, grâce au dispositif de retournement, les conséquences que peut avoir un accident de car sans ceinture attachée. Il est à noter que ce car pédagogique est unique en Europe.

Cette initiative des transports Maury marquera donc positivement cette fin d'année 2022 avec cette action de sensibilisation à la sécurité dans les transports scolaires avec pour seul point négatif son coût onéreux. En effet cette semaine de prévention aura coûté 14 000 € aux transports Maury avec une participation de la CCPSG de 2000 €.

► **Incivilités :**

Il est à noter une forte augmentation des vols de carburants en 2022 sur notre territoire qui pénalise fortement la bonne exécution des services scolaires (à savoir 29 retards pour ce motif en 2022)

Transport à la demande (TAD)

Le TAD est un service de transport collectif réservé aux habitants du territoire de l'intercommunalité qui leur permet de réaliser des déplacements ponctuels de proximité sur les jours et horaires du fonctionnement du service. Il est également proposé aux personnes à mobilité réduite avec un véhicule adapté et du personnel formé. Ce service a été créé en 2002 par le Département de Loire-Atlantique puis repris par la Région des Pays de la Loire en 2019 suite au transfert de compétence. Le service transport assure la gestion de ce service au quotidien. Il vient compléter l'offre des lignes régulières notamment pour les habitants en zone peu dense puisqu'il prend en charge les usagers à leur domicile. Depuis sa création, des évolutions ont été apportées à chaque nouveau marché (extension périmètre, ajout de jours de circulation etc.).

► En 2022, une large majorité des demandes de TAD ont pour destination les commerces de Pont-Château.

Service Vélila

Nouveau ! Depuis le 17 octobre 2022, le département de Loire-Atlantique et la Communauté de communes du Pays de Pont-Château St-Gildas-des-Bois proposent un service de location de vélos à assistance électrique. Concrètement 70 vélos à assistance électrique classique et 3 cargos achetés par le Département et fournis à l'EPCI qui les loue pour un mois, un trimestre, un semestre ou un an. Une tarification sociale offrant une réduction de 50% est possible sous conditions de revenus.

Cette initiative a pour but de favoriser la pratique du vélo pour les déplacements quotidiens (travail, courses, loisirs). Ce service est accessible à tous les habitants de la communauté de communes Pays Pont-Château St-Gildas-des-Bois.

Le lancement de ce nouveau service s'annonce prometteur au vu des premières données chiffrées et reflète un réel engouement pour le vélo à assistance électrique avec le souhait de voir le territoire s'enrichir d'aménagement cyclable.



En quelques chiffres...

- **64 vélos loués dès le premier mois** sur les 70 mis à disposition
- **18 ans** : plus jeune emprunteur / **82 ans** : plus âgé
- Principaux usages : **34 % pour les loisirs, 22% pour effectuer des achats, 21 % pour aller au travail**
- **69%** utilisent leur vélo **2 ou 3 fois/semaine**
- **76% des utilisateurs du service envisagent l'achat d'un vélo électrique** après cette expérience de location.

FOURRIÈRE ANIMALE

La Communauté de communes du Pays de Pont-Château — Saint-Gildas-des-Bois a missionné la société SACPA pour assurer la prestation de capture, ramassage, transport des chiens et des chats errants sur la voirie publique, ainsi que l'exploitation de la fourrière animale (située sur la commune de PLOEREN - 56). L'entreprise s'engage à intervenir le plus rapidement possible, à compter de l'appel téléphonique des personnes habilitées à solliciter l'intervention de la SACPA (maire de la commune concernée ou son représentant ; la police municipale : les employés municipaux ; les sapeurs-pompiers ; la gendarmerie).



2022 en quelques chiffres...

- **151 interventions en 2022**, soit une **diminution de 34 %** comparée à 2021.
- Prise en charge des animaux errants avec ou sans opération de capture : **82,8% des interventions**.
- Ramassage des cadavres : **17,2 % des interventions**.
- Entrées en fourrière 2021 : **101 chats** (138 en 2021), **61 chiens** (57 en 2021), et **4 d'autres espèces**.
- Concernant les chats, **42% ont été transférés à des associations et 14% ont subi une euthanasie sanitaire**.
- Concernant les chiens, **78% ont été rendus à leurs propriétaires et 19% ont été transférés à des associations**.
- Les animaux restent **en moyenne 5 jours pour les chats et 3 jours pour les chiens** en fourrière puis sont majoritairement transférés vers des associations.

AIRE D'ACCUEIL DES GENS DU VOYAGE

L'Aire d'accueil située à Pont-Château a été mise en place depuis plusieurs années. La Société VAGO est gestionnaire du site pour une période de 2 ans jusqu'en janvier 2024. Ce contrat est reconductible tacitement pour une durée identique. Cette aire comporte 6 emplacements (soit 12 places) avec blocs sanitaire individuels dont un à mobilité réduite. A noter qu'en 2021 les cuisines sur chaque bloc ont été dotés de nouveau chauffe-eau et de divers équipements pour un meilleur confort des usagers.

Une demande de subvention est en cours pour divers autres travaux de ravalement, réfection totale des salles d'eau et aménagement des surface de stationnement pour les 6 blocs. Comme les années précédentes, le curage des EU/EP, contrôles de légionellose, le nettoyage et la désinfection des bacs d'ordures ménagères et des blocs sanitaires, l'entretien et le nettoyage des espaces verts, les petites réparations.

PARTICIPATION AU SDIS

Chaque année, la collectivité contribue financièrement au Service Départemental d'Incendie et de Secours. En 2022, cette participation était de 1 011 318 € TTC.



RAPPORT D'ACTIVITÉS INFOS PRATIQUES

Communauté de Communes du Pays de Pont-Château — Saint-Gildas-des-Bois

Site de PONT-CHÂTEAU

2 rue des Châtaigniers
Ouvert du lundi au vendredi
de 08h30 à 12h30 et de 14h00 à 17h30
(17h00 le vendredi)
Accueil : 02 40 45 07 94
accueil@cc-paysdepontchateau.fr

Site de ST-GILDAS-DES-BOIS

17 rue des Forges
Ouvert les lundi de 08h30 à 12h30 et de 14h00 à 17h30
les mardi, mercredi et jeudi
de 08h30 à 12h30
et les vendredi de 08h30 à 12h30 et de 14h00 à 17h00
Accueil : 02 40 01 48 01

Suivez-nous sur internet !



Site internet

www.cc-paysdepontchateau.fr



Facebook

@ccpontchateau



Youtube

Pays de Pont-Château /
St-Gildas-des-Bois

